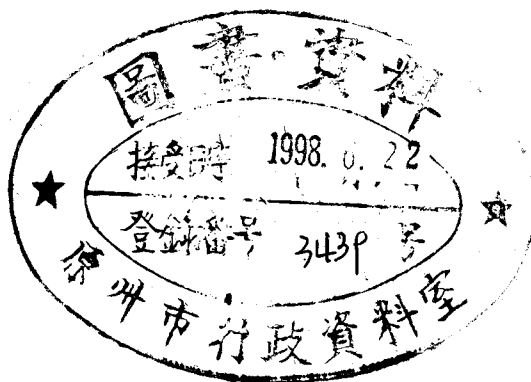


江原道鄉校書院寺刹誌



인	()	기증	(0)
등록 제	3439	호	
江	原	道	

○法泉寺碑文

高麗國原州法泉寺講真弘道明了頓悟戒正高妙應覺探玄道源通濟淵與棟具行了性導首融炤朗徹贈諡智光國師玄妙之塔碑并叙

中大夫門下侍郎同中書門下平章事判尙書禮刑部事監脩國史兼太子大傅上柱國臣鄭惟產奉宣撰承奉郎尙書都官郎中賜緋

魚袋臣安民厚奉宣書并篆額

臣聞瞿曇彌敷演妙音豆三摩地蘇槃度製成高論窮八識源幹開相應之眞宗諦廣顯揚之正教斯所以誠我人於筏喻旌宰與軌持雖至理本乎虛玄等無差別而諸根由乎利鈍悟有淺深然汲引於愚迷則指陳其權實暨乎去佛滋遠遺文漸墮有如玄奘之儔念々相續探彼修羅之窟拳々服膺崇信寶乘競騰鋒辯襲晉翻而覩奧並振頽綱沿隋譯以鈎深俱維絕東流之法法非異內向者心々自通茲故間出魁雄踵爲等

胤播威名於賢坵研戒定於梵題效 慈氏之分身降毗梁帝軌文殊之現跡來應穆王普化仁△丕弘象正顯祈聖祐助致鴻均者唯我國師而已哉 師諱海麟字臣龍俗姓元氏幼名水夢原州人也唯高惟曾積善積慶覈犧易安貞之繇用晦而明遵彥升儉約之風不剛其朴祖諱吉肩心卜△首事陰陽叅象何虞觀變而仰膺軋顧鑽龜得圯決疑而無俾世迷父諱休職選衙官譽先掾吏思得床啞之嗣愛聞椒衍之詩母李氏利契提壺恭踰舉按無邊善願宛然光目婦人最膝妹容知是妙顏聖△△夢河海澄澈井泉涌汜國以有娠甚於吞氣腹搏之跡那羨於姜嫄託胎之期置符於王邵旣彌厥月爰發其祥以雍熙元年歲在閏逢涖灘涂月晦日誕帥於私第歟故童年號爲水夢也昔明王卽位二十二年江河泉地忽然汎漲是佛生之瑞比於 吾師資始之徵一無異焉師曰蔗分精游蓮稟性銳意於斷除貪愛非心乎資益色身甫及齡年勤慙幼學謁李守謙請業謙見異之曰余不知顧量爾宜務擇明師矣或有一老樞善相

者見文在手謂師曰爾若爲僧必貴於世 師泊聞達算抵事道籌不觀
孔孟之方尙鄙老莊之槩錙銖軒冤糠粃膏梁遽就法臯寺大師竄雄處
歟學之次雄公適指京華俄辭水石彼則浮杯以渡纔出五雲我則負笈
而追匪遙千里同歸輦下即占山西旋接手海安寺俊光方丈剃髮毀容
出家修道漸展縛儀於亟杖款窮縵帙於貫花魏蒼舒稱衆之年解傳眞
諦迦衛國駝鳥之類僉讓金公其於揜括機緣迺△激揚宗要一聞千悟
功倍於嚴師兩智三明道存於紹 佛雄公悅而名之海潏以統和十七
年首夏之月稟具於龍興寺之官壇洗心雖染如手畫空矣時年二九例
被崇教寺開剏之恩初職爲得名也仍赴慈雲寺唱蔭之場焚脩向畢雄
公法泉寺安寢之頃間夢見一鷹飛到則伸左拳以捧之又兩山君來入
於後園牙相踊躍微明而去雄公異誌之翊日師揭來本寺此其應芒師
夢到海濱手捉小魚吞之覺而解之曰魚則鱗也因以鱗爲名臣龍爲字
矣春秋二十一赴王輪寺大選談經而言近意深命侶而問同答異彼舛

望者如盲之執燭或醜爭者止語銜放心息諸緣敢歎波濤之依水法離群動應蜚藁籥之假風解議園而惱梵疊降峨忍鎧兮尼軌轍亂捉塵而一趨誠可折床之衆許明揚仍署大德于時師以謂曰紛吾慙後於義龍瑞聖冀先於仁獸故寒以麟爲名芒纔和年中受法號曰講真弘道二十八年大師將還法臯寺路值講真壁偕行次聞肇公念曆算之法師請傳之取則而易於反掌移謀而明若發矇賈餘勇於恒流究多能於鄙事者矣屬統秣末末我聖考顯宗御宇第五年也特蒙睿獎加△△△太中祥符十△△△號爲明了頓悟天禧五年於鎬京重興寺爲夏講說師談傾法澤俾火宅以晨涼炤徹慈燈底昏衢之夜曉竺△西意師每一稱箕子右都衆皆三讚其後見耆宿先公社會調疏文里不便改而製之△△道翦截浮辭出語成章惠瓊以之魄褫分文足韻疊憑于以顏倪其道妍敏捷之能候誰的乎太平年中加重大師戒正高妙應覺爲號住持水多寺十年有勅移住海安寺迄于德宗臨朝轉甚重之特授三重

師并賜磨衲田衣一笥者△△△滋深寧許井蛙之測緇流翮賀却輕厦
燕之投疑出世之 覺王幸同時於 仁主盖海之聲無央數懸河之辯
不盡言重熙年中加號曰通濟淵奧法棟忽一旦 宣許入內俾演蓮經
師螭陛攝雲貌床講兩標真顯正牛車之奧旨箕張剪惑裁疑龜木之妙
詮玉振賢諧 黠聽奚恠珍頒別賜細繡幢相服二領十四年擢 授
僧統迨于 今聖上有夏臨民甄毀布政洪業已臻於懿鑠淪誠深功於
那摩迺 台師於琳宮講唯心妙義仍 賜磨衲僧伽梨一領漢開九重
丁負辰者親迎衆步慧徒十百昇堂者謂透龍門遂公慙在北之精通僧
徹讓流中之寵錫其年中荐加具行了性導首爲號且或祇園釋胤寔惟
教所由興戚里神童疇不禮耆來學是以故守大師門下侍中追贈中書
令章和公李諱子淵遂許第五男謚令落髮佇望摠衣爲神足以服勤謁
法身而鑽仰何者今金山寺住持三重大師韶顯是芒大師辭親甲第節
食卯齋想椒掖之后妣悉云同氣矧苒樓之兄弟皆謂此甥乃如之人以

致其道併通儒釋頓絕等倫德行文章夔掩魯堂十哲慈悲智慧全超魏
寺千僧資峻立班力扶赤世其壯麗師門之盛莫之與京乎重熙二十三
年南呂月有 聖勅移住立化寺師固辭不得迺捨騶馬一疋先納于寺
俄有一比丘來申賀謝須臾不知所去此則聖僧之靈儉也入院後夜分
魂栩栩之際與一僧同遊則傍有神人告曰而國師也彼 王師芑寤則言
有在耳嘉兆首稱於瑞錄吉音漏溢於環區矣況△師芒何偏局乎內宗
亦兼羸乎外典生知衆妙夙齡欺朱勃才童強識群書時譽冠惠超學士
至若詞峰倚日葦塚擎天着警句之愈工被鉅孺之寡和湯開士碧雲雅
作豈是瓊奇李謫仙白雪清吟誠爲瑣劣救於縑素之侶亦不可同年而
語矣其或期憑梵福益盛 宸圖傾檀施之財藏工依之價爰徵愷畫繪
出辟容或鑄鳧鐘兼成茫具新營寶剎移觀吏之天宮敬造金言悉拘那
之海藏斯所謂始擅乎發弘誓願終圓乎締大因緣其諸善奉行之采豈
可彈籌乎清寧二年十月 日 上謂之曰鵬者則非法無以救迷驚聖

則非師無以請益苟△悟法者可以爲師乎特降 國王諮請遂措遣工部侍郎張仲英尙書左丞柳紳祀部侍郎金良贊等備行三反之禮續遣知中樞院事異惟忠押 賜錦窠法服銀黃器用香奩等師膠讓不獲命即以十一月四日 大駕行幸于內帝釋院備禮 拜爲 王師彼其周之同載吳之同輦者共在下風矣三年進法稱曰融炤四年五月初一日上欲徵爲掖師致書三請以是月十九日備金駕親幸奉恩寺封我所爲國師封靈通寺主僧統爛圓爲王學者消辰並授於丕稱兩相合矣日祇承於攀寵二美顯焉觀其所由歎未曾有嚮所夢神人之吉語必識此矣同遊之僧靈通寺主是也五陽月八日 師赴內殿爲百座會第一說主才宣半偈荐集丕休累進法稱曰朗徹咸雍三年二月日師欲歸安于法泉寺幾興嘆齒之嗟縷陳身退三上需頭之奏確執懇辭 上優詔從之以九月二十二日 駕幸玄化寺特設闔院僧齋兼置寅餞之筵訖率△班拜辭後則遣左承宣中書舍人鄭惟產押上茶藥珍貨等名數夥多刪

煩不載

爭取是月二十七日發行指本山 上命太子率諸王百僚於南郊餞別
特差道俗員密等慰送于本寺芒 師下山後三△仲夏之月 皇上以
延德宮第六王子許令剃髮棲息于玄化寺舊住奉天院特授首座者斯
綠類肖國師之邊幅也是歲十月二十三日晏陰右臥而寢此夜零雨其
濛師寤而跌坐爲弟子曰兒△△答曰雨也聞言則示化矣昔鶖子入滅
無無色諸天所位之淚如春細雨今之夜雨幾非諸天之淚乎嗚呼哀哉
報年八十七僧臘七十二即世前夜有二星見其大如燈又有大虹二條
如赤△之雙臥此△△示滅之圯芒門△首座法靈三重大師韶顯等擗
踊計緝於彤陛上則震悼尋遣左街僧錄崇演保章全叅蘭等監護葬事
續差遣專不任彼殯堂致其卓祭贈諡號 智光併賜茶香油燭及原州
倉穀以充拔薦之貞十一月九日選勝于法臯寺之山東茶毗禮芒是時
人祇僭慟天雲晦冥鳥獸悲鳴峰巒慘列有情皆感德之終乎 上追嘉

軌範敢弗標顯欲使刊黃紿之辭樹貞珉而不朽煥赤髭之躅流歷代長
存爰命鰲儒俾甄鴻烈臣牛涿校量免海真能謬奉 綸宣罔由葦讓悵
其風而紀其德雖堅匪石之心庸於學而拙於才自愧無錢之手輒將狂
斐但聲捧培謹爲銘曰

△妙法爰自能仁所宣西軋首出東震臚傳諦分真俗理應機緣導迷
歸正憑實假權 其一

大教旣周群生胥悅惠曰流光岸谷皆徹慈雲灑潤蒿蘭不別去 聖
逾遙遺風欲絕 其二

其誰紹者唯我尸之誕鍾恭氣端逆明時辭親詩愛捨素從緇釋林芻
鳳誣囿著龜 其三

懇發菩提口修般若內究空宗外工儒雅品匪地前譽魁天下福智相
嚴比倫盖寡 其四

戒賢再出無著重生德瓶恒滿心鑑轉明桑門鍊行藥園馳聲瑤皇請

益寶世飛榮 其五

爲萬乘師合開道普祐邦家永堅懷抱崢嶸歲阨危園封告老盧阜于歸
高年是禱 其六

身雖不滿倫也云亡醞醕輟味簪筍歇香笈宰茹歎暗斷腸梨夷軫慟
如喪爺孃 其七

吁哲第之蜂屯感遺言而殤慕甄北沒之先芬勒南刊而後論儻海塞
以河壇或人新而代故庶淑德與雄名亘將來而有裕 其八

秘書省陪戎校尉臣李英輔大臣張子春等奉刻後字面書

故法泉寺主智光 圀師碑銘△記如左

立化寺主僧統韶顯俗離寺主 王子僧統釋窺首座慶立三重大師△
△△大師灌雲弘諦占穎融保嵩幹繼相僧鎧眞占尙賢承覺同壽祐翔
雙炤秀穎釋稱定神覺明冠僧元瓘右賢訛如釋翔覺支尙之釋雲邦蘭
甫賢釋琳證祥釋因稟宗祐承眞領填鑑世梁等一百三人大師賢盖忠

瓘等一十七人大億定支眞保等二十二人受教繼業者也石△△僧錄
光亮重大師立占慧宗梁濟廣碩慶忠念忠心及應諳敏成慶調元崇元
釋等二十八人大師義雲釋昇爲顯等二十三人大惠崇器暹及弘學均
善等二十五人隨職加階者芒重職惠燈弘範等一千一百餘人慕德歸
化者芒首座釋虬法靈三重大師占先爲現宋光重大師昇炤成現繼言
安銳道生講雲利眞大師暹現周現神暢貫成大德周蘭秀岳單職眞瓘
等五十二人先後師而沒世者也

右件門徒開座識名彫錄施行

承奉郎尙書都官郎中 賜緋魚袋臣安民厚△△

大安元年歲在乙丑仲秋月日樹

臣李輔英臣張子春

○居頓寺碑文

高麗國原州賢溪山居頓寺故 王師慧月光天遍照至覺智滿圓默寂
然普化大禪師贈諡圓空國師勝妙之塔碑銘 并序

中樞直學士桓議郎尙書史部郎中知誥兼吏館修撰官賜紫金魚袋

臣崔冲奉 宣撰

朝請郎禮賓丞賓賜緋臣金巨雄奉 宣書并篆額

恭聞佛道立微了一心而則是禪原澹寂與諸法以超然得之者權實都
忘觀之者色空俱泯而緣群生見執萬種差殊非階漸無以發其蒙非登
筲無以到彼岸縱靈羊挂角難可追尋猶師子嚙申必須方便故乃無謂
不聞而迦葉臆對於西乾達摩臆傳於東震付衣分坐或示信於衆觀曲
尺剪刀或强名於諸論師師密授符契允諧祖祖相承綴旒弗絕泊夫去
聖逾遠光靈漸衰前覺者瞻之在前後隨者陞若乎後鑿丘求井都迷阿
耨之宗摘植索途盡昧純隨之理自非空門拂士季世畸人將何存意遺

言能其妙應機適變不恒厥居紐大音之解徽張修網之頹紀其誰尸者
唯我有之師諱智宗字神則俗姓李氏全州人也夫行順抱義戴仁履謙
居寡愷悌君子常求福以萬回痴僕丈人自凝神而有道母金氏鴻妻竝
譽萊婦齊名和鳴美著於鳳占蕃衍慶標於椒詠嘗夢金刹一竿上揆雲
端有厖眉僧舉手指之此大威德你可護持因則有娠欲臨彌月手勤香
火口絕葷腥修胎教以惟精契產經而載誕師呈姿岐嶷稟性英奇爰從襁
褓之中便是風塵之外松生徑寸先知構厦之材江出濫觴預識涵空之
量年甫八歲強撈跨竹擬駕直乘忽罷弄環兒探法寶曾弘梵三藏來寓
舍那寺遂踵門而詫乞主善爲師便合投針容令落髮方依隅座未換簪
灰及梵尋泛大洋却歸中邨既弗同舟而濟固當送往事居轉奉廣化寺
景格和尚更展攝襲尋勤受業則能師逸功倍人十已千青出於藍其色
逾過石投于水厥深易臻衆謂耆成誰云幼學開寶三年稟具於靈通寺
之官壇瑠璃戒行三業已清莖菑慧心六塵難染嘗過社省之有青衣誤

於九萬鵬翼橫天經浩渺於三千馬銜息浪得達吳越國先謁永明寺壽
禪師壽問曰爲法來也爲事來也師云爲法來日法無有二而遍沙界何
勞過海來到這裏師曰旣遍沙界何妨過來壽公豁開青眼優待黃頭便
解髻珠卽傳心卽故得入親近地修對治門時々止飽於醍醐更無他味
曰曰唯聞於簷苞弗雜餘香點識立同神情朝徹峻豐二年漸次抵國清
寺膜拜淨光大師光亦開連楊靡間升堂思欲伯喈書附於王生重耳經
傳於尹令尋以大定慧論天台教授師師是彝是訓如功如磋那同八月
之春似待九年之妙雖曾宿覺尙籍時勤開寶元年歲杪僧統知內道場
功德事贊寧天台縣宰任埴等聞師精研慧刃足可屠龍敏發立機宜堪
中鵠高山仰止異口同音請於傳教院講大定慧論并法華經師卒意而
促當仁不讓以爲行商告倦闔示化城蕩子祛疑須開寶藏矢在絃而旋
發刀引鏡以且成徐陟猊台乍磨塵柄對三根而賈勇論六慧以抗稜足
使如堵而觀折牀而聽荆渚九旬之講厥風域然南徐百日之談其塗轂

醉肉櫃中所貯米而炊俄自顛蹶疾悖而曰我是山神護此上人汝豈容
易弗潔其味乎聽者驚恐爭加禮重其靈驗多此類也廣順三年造曦陽
山超曰禪師時有侍者僧灑掃法堂少許地不受水超問曰有箇劇水不著
你作麼生僧無對師代曰更不要灑一任掃地超公乍聆善應深識道存
謂若謾蔑一言院瞻三語因成傷頌用播哀稱美價絲是頓高賓筵以之
咸服屬顯德初 光宗大王立皇極崇法門徵雪嶺之禪俾伸角妙選丹
霞之佛明示懸科師雄入議園首理窟銜疊雙之絕藝彰累百之高名于
時川夏變夷正契車書之混陟遐自邇競追汗漫之蹤凡是罔年盡遊西
國而獨知足之足念茲在慈靡過虎溪却爲牛後未幾魂交故證眞大師
曰不登山何以小魯不觀海何以狹河事旣如斯汝宜往矣師覺曰昔者
常啼東諸由聽於神人善財南求蓋親於知識今則時非可失理與冥符
雖云道阻且長爭敢人涉叩否六年夏徑臻 轂下仰告征期 光宗問
入洛之言曰俞懇請詠于郢之什親置餞筵旣叙睽離爰遵跋涉擊扶搖

矣旣而睡見本國有寶塔檣天自繫繩挽之塔隨力俯仰又申感故證眞大師曰汝能得意故莫詠歸那乃謂動在隨緣濟無臭載若悟式徵之戒遄迴不係之程三年懷袂而興泛盃而渡已叶易東之誌人稱居右之材光宗示以羅什如秦摩騰入漢益厚優賢之意彌敦獎善之仁初署大師延請居於金光禪院末年加重大師施磨衲袈裟自後衆所具瞻滋多兼濟雖立立之趣桃李無言而悱々之流稻麻成列名高岫嶂譽邁崆峒歷代寶之他皆倣此故至景宗踐祚除三重大師賜水精念珠成宗朝遷住積石寺號爲慧月淳化中以持飛芝調迎入禁宮請啓高談異聞妙義寧効少林之觀壁且同宣室之話釐載寤宸襟優承寵貺仍受磨衲蔭脊穆宗繼承先志亦締勝緣顧崔儀而暫不曠時垂鴻霽以略無虛歲累加光天遍煥至覺智滿回默禪師贈繡方袍兼以佛恩寺護國外帝釋院等爲住持之所爲暨今上應一千年昌運奄撫神圖轉十二行法輪恢弘像教召義龍而雲躍呼律虎以風騰崇授大禪師請住廣明

寺進法稱曰寂然開泰二年秋有詔曰朕聞上從軒皇下逮周發皆資師保用福邦家斯所以崇德象賢亦不敢倚一慢二者也今覩大禪師識超券內心出環中灑甘露於敬田融葆光於實際揔持至理開悟衆迷朕何不師之乎群臣罔有異辭儉云可矣乃遣亞相庾方密使張延祐執憲李昉等續奉九重之命往扣玄闕累伸三返之儀斬開絳帳師以月讓雖固天心不移安能道隱無名止合超時貴近遂因循而應之然後上親詣拜爲王師仍獻金銀線織成蜀錦法衣器茗葭等數繁不載故能禮優勝具情極尸尊方推請益之誠勉盡質疑之間日改月化聞斯行諸師譬欬一音言提萬行筵洪鍾而待扣響有緣坵藻鏡以亡羅炤通無礙對定水而資帝澤廓眞空而導皇風其利博哉爲弘濟也則彼靈裕顯昇於國統誠瑣々焉慧宗稱首於頭陀是區々者擬于此際不可同波越三年又加號曰普化皆所謂大德者必得其名矣後以欵遣風痾綿爾氣序十全參請尙傳遺頌之言萬乘疚煖頻致藥瘍之施有親串謂師云夫

唯病々從曰聖賢爲是栖々何親都邑況垂暮齒宜軫歸心師聞之哂然而笑曰痛詎知安道先生與命期而始去淨名居士因衆疾以且憂苟未當道那忙裸足汝謂予自利耶盖欲利他之故也天禧二年首夏道之將廢時然後行振金錫以告辭拂衲衣而長鶩沙洲獨鳥迨々飛入烟波碧落孤雲沓々而施尋洞壑止于原州賢溪山居頓寺方閑宴座未及浹辰奈因生也有黷遽欲復於無物是月十七日病而彌亮顧以眞泠謂衆曰昔如來以大法眼付諸弟子如是展轉及至于今々將此法付囑於汝々當護持無令斷絕吾滅後亦不得以畧訃奏聞有難規矩言訖示化壽八十九臘七十二是晨也曰慘熅煇雲愁黯黯鑿然之隊亂叫乎山椒聲聒之群悲嗚呼巖竅並顯颯然之變咸興逝矣之傷門徒慶充等擗踊三號分崩五內莫問湟槃之樂空誣聚崛之香觀白鶴之林彫安依芳蔭卜青鳥之地勝即樹闕宮以其月二十二旋葬于寺之巽隅禮也上比及踰時方聞遺占念泥洹之何早懷震悼以偏深特降蓋臣代行禮吊兼舉

易名之典用光傳法之門贈 國師諡曰圓空遂立勝妙之塔因命豎儒
碑揭徽烈臣也詞慙列鷺學謝洩鷄性類族庖本乏發礪之利工非大匠
素憂傷手之譏既奉 頒宣無由遜讓披文相質爭符賦客之言變谷爲
陵庶續高僧之傳甘同西笑用効南刊謹爲銘曰

悟性爲佛

忘情日禪

澹乎境界

誰彼言詮

測不可測

立之又立

執繩易或

摸衆多偏

其一

迦葉矢謨

達摩肯搆

默而識之

於是乎就

祖々奉揚

師々傳授

去聖彌遙

承基漸謬

其二

誰興復者

自有其人

天鍾正氣

岳降惟神

孤標拔俗

偉度超倫

纔從卅歲

即慕弘真

其三

朽宅罷遊

緇流染學

戒律嚴持

辯才卓犖

道在日新

心由宿覺

隸業精勤

存誠貞確

其四

遐躡淮海

直詣越邦

騰名講肆

寓日經窓

攻堅不輟

觀與無雙

三乘載牽

四衆皆降

其五

箭重迴舟

珠靈返浦

猶奚入秦

似孔居魯

宏敞法門

獨爲慈父

化洽彌天

仁霑率土

其六

曇花再艷

慧鑑重輝

五朝前席

萬乘樞衣

攻周救溺

理極知微

汎若而退

侗然以歸

其七

疊嶂臥雲

幽溪漱石

猿鶴相隨

塵埃轉隔

志籍閑安

時當變易

命也非常

觀之自適

其八

無滅而滅

不終而終

釋網如賓

宗林復空

龜碑乃斷

鴈塔斯崇

累更浩劫

長播高風

其九

太平紀曆歲在旃蒙赤奮若秋七月二十七日樹

臣僧貞元契相惠明惠保得來等刻字

○原州雉岳山龜龍寺事蹟

弔山道人鄭彥時拈撫名山奧窟禪文秘檢爲聖至行經大禪師記

本寺古事古蹟焉朝鮮天下之東方之東有名山雉岳是也許文正公地
乘曰平原雉嶽有東岳祠祝冊自京師至是爲國望之一也新羅神僧道
誦入中國謁一行法師得二始二中二終之理且學地理之妙東還之日
獻東方山水圖則一行大師一覽畢筆點三千八百者曰東方山川多背
本主或作三韓或作九韓內外盜賊恆作戰場者山川大脉不調之病也
若於點處建寺立塔鎮壓青邱則國家一統民物殷盛也以誦師東還之
後建伽藍立浮圖以鎮國脉裨補地勢蓋此龜龍寺卽一東岳中補鎮地
脉處也其有助於國脉豈淺鮮也哉先建大伽藍則月出之道山甲靈白
雞之玉龍陽崇智異之華巖禮求曹溪之松廣天順天冠之天冠長千燈之金塔

興陽白羊之淨土長伽耶之海印川鷲栖之通度山太白之浮石順小白之
龍門龍鷲林之法光佛國之祇林慶七賢之七長山彌智之龍門上院平

三角之重興僧伽高嶺之普光天寶之檜巖州長湍之華藏九月之月精
 興律之貝葉文化雞龍之岬寺州公俗離之法住恩報楓岳之長安表訓賜准又有
 之楡帖號雪峯之釋王邊安北松之神光州海天燈之鳳停東安一善之桃李山善
 曦陽之鳳岩與開此皆移兜率於塵寰化榛莽爲佛土何其盛也且稽東史
 會綱云道說爲高麗太祖勿建寺觀蓋其禁也大較天下建叢林起蘭若
 之處至四萬四千六百所矣惟此東岳距國東乃二百五十里以量天尺
 計之一度強半也山脉起於五臺之衆王智爐青溪長嶺麒麟五山絕頂
 有臺人跡絕遠青溪東臺望赤海出日衆王南智爐取在山中多灝氣無
 鳥獸道人曉禮無像佛於此最極云臺之西一支爲銀豆之嶺燕方清涼
 泰岐之山抽細腰爲檜峙南馳二百里扶輿磅礴大東清淑之氣於是焉
 窮矣東岳之間伽藍小刹至今見存者上院普聞立石復興石逕若干所
 也年久爲邱墟者麻田萬歲見性大乘若干所也惟龜龍爲此山中巨刹
 道內首寺而主持二十六官各寺都僧統祝釐修道之一大淨界也千歲

靈龜吐蓮花於諸天九海神龍施雲葉於勝地四方開土之住錫傳鉢之場而新羅敬順王師無着祖師者大唐乾寧年間人早超塵區登埤戒品華均號無着謚號文喜也唐詩曰無着自天親弟兄嵩邱蘭若一峯晴食隨鳴磬巢鳥下行踏空林落葉聲此其人也歷盡名山俊達禪河聞一知十穎悟三乘東遊五臺百八蘭若大祀萬千五十三佛入定於雉岳之九龍丹砂窟上天文殊三峯叅禮文殊大菩薩降龜龍寺貝床支龜鉢孟藏龍繼佛燈於長明永祖印於重續本寺之檀名於東方良以此也三藏義湘指空無學懶翁諸法師之所憩息也無學大師新羅王子而成雷卿其姓名也題雉岳山詩曰蛇沒雉岳兩鮮空大小磐音四更中雉蛇兩窺半宵鮮正知無着報時鍾蓋諸方禪林起寢之法發於雉岳山而山之得名者亦以是也夫余亦管規三教者也本寺主持僧統手持寺中古蹟訪於龜亭林居要我誌其事故畧蒐桂坡尊師所記且拈出於山經佛書中所道者以授吾兄僧軸焉觀之玉師勉之

天開甲子後六萬九千三百八十五年午會第十三運之二百六十五年己丑二月上澣書于杞菊山齋

○有明朝鮮國江原道江陵五臺山月精寺重建事蹟碑

國內多名山鉅嶽而其並海而東者爲尤勝五臺山在江陵府西百里而遠蜿蜒磅礴冠崑諸山與金剛相甲乙而佛家宗之蓋以中多古昔仙靈之迹不專以環觀稱也臺之東者曰滿月南曰麒麟西曰長嶺北曰象王中曰地爐蓋釋迦觀音文殊大勢至地藏五類現迹之處而新羅王子淨神孝明受戒修道之場也月精寺在山之洞口新羅善德王時慈藏法師所創實唐貞觀十九年乙巳歲也其後信孝居士信義頭陀有緣長老相繼修營世所謂四聖所住者也有七佛寶殿安五類真像其餘殿閣房寮門軒廊廡俱極穹麗庭有石塔八面九級內安優婆塞多尊者舍利鳥雀不敢栖集其上至今徵之爲異事洪惟我

2. 原州鄉校

가. 沿革

原州鄉校의 創建은 高麗末이라고 傳하고 있으나 이것을 考證 할 만한 文獻的 資料는 없다. 따라서 鄉校創建에 功獻했던 人物도 알 수 없고 그 基垔도 어디였던지 明確하게 알 수 없으나 創建基垔는 現在의 鄉校터로 推定하고 있다.

1422年 原州牧使 申浩가 鄉校를 重修하였다.

1603年 壬辰亂때에 燒失 된것을 이해에 牧使 李澤이 大成殿을 重建하였다.

1609년에 任取延이 明倫堂을 重建하였다. 上樑은 1609(萬曆 37)年 3月 19일에 했고 이 工事의 木手는 崔得志, 金穰只, 全名孫, 韓 信, 趙敬歡, 蔡一이, 張萬臣, 文莫乃등이다.

1734年 原州牧使 李雨臣이 大成殿을 重建하였다.

1749年 明倫堂을 重修하였다. 上樑은 1月 20日이고 色吏는 金麗漢, 大木은 僧 2人과 俗人 4人이며 治匠은 曹晚興, 字僕은 李以天, 徐永善, 庫直은 金時晚, 李淡沙리로 記錄되어 있다.

1839年 牧使 洪穉圭가 大成殿을 重修하였다. 原州鄉校의 調查書에는 大成殿을 重修한 것으로 되어 있으나 洪穉圭가 通判 金候와 協議하여 諸生들이 財物을 내어 聖殿과 雨廡와 講堂 齋舍를 補修하여 새롭게 했고 正門은 새로 創建하였다고 되어 있다.

1872年 判官 沈英慶이 鄉校의 重修를 했다는 記錄이 1923년의 原州郡守 李東鎭의 原州郡文廟重修記中에 있으나 그 工事의 規模는 詳記되어 있지 아니하다.

1905年 鄉中에서 鄉校의 重修를 했다는 記錄이 李東鎭의 原州郡文廟重修記中에 있으나 그 重修의 規模도 詳記되어 있지 아니하다.

1923년 당시의 原州郡守 李東鎭과 郡屬 崔養吾가 明倫堂을 重修하는데 힘을 썼고 이 때 高炳國 申圭善이 協助를 했다고 原州鄉校沿革에는 記錄이 되어 있으나 李東鎭이 撰한 原州郡文廟重修記에 의하면 1920年 가을에 原州郡守로 赴任해 온 申圭善이 赴任 3日만에 文廟를 拜謁하고 그 頽落함을 보고 重修할 것을 決意하고 郡內에서 費用을 모아 1年만에 工事를 着工하고 그 뒤 5개월이 지나도록 竣工을 하지 못한 채 떠나게 되자 그 後任으로 온 郡守 李東鎭이 原州 선비 高炳國의 五千金의 喜捨를 얻어 未完했던 明倫堂의 重修까지를 마친것이 1923年이다. 따라서 이 重修工事는 1920年

에 시작하여 1923년에 竣工을 보게 되었다.

1970年 6. 25事變으로 頽落하였던 郷校를 重修하지 못하고 있다가 이 해에 金龍雲 原州市長의 50萬원의 補助를 받아 權鳳洙典校가 李承春 總務掌議의 協助로 西廡와 垣牆의 補修를 하였다.

1971年 國費 150萬원으로 大成殿의 丹青과 翻瓦工事を 實施하였다.

1986年 李承春典校가 金榮珍知事와 趙誠雲市長의 協助로 地方費 3,200萬원으로 大成殿을 重修하였다.

1987年 金榮珍知事와 趙誠雲市長의 協助로 地方費 6,600萬원으로 明倫堂을 重修하고 西廡를 復元하였다.

나. 建 物

原州市 明倫洞 255番地

大成殿	1棟	26坪
明倫堂	1棟	21坪
東西廡	2棟	22坪
東 齋	1棟	13坪
西 齋	1棟	13坪
外三門	1棟	4坪
守僕室	1棟	10坪

建物の 配置는 맨 안쪽 中央에 大成殿 그 左右에 東西齋를 配置하고 大成殿 앞에 明倫堂을 두고 明倫堂 앞쪽 左右에 東西齋를 配置했고 東齋 옆에 守僕室을 明倫堂 앞에 外三門을 配置하였다.

다. 配 位

孔子를 正位로 한 曾子 顔子 子思 孟子의 5聖位와 宋朝 6賢中 朱子와 程子와 우리나라의 18賢을 現在 奉安하고 있다.

1987. 10. 14
1987. 10. 14
1987. 10. 14



原州鄉校 大成殿



原州鄉校 明倫堂

라. 文 類

1) 上樑文

萬歷三十七年 己酉三月十九日 庚子上樑이라는 記錄과 大木 崔得志, 金櫓只, 全名孫, 韓 信, 趙敬歡, 蔡一이, 張萬臣, 文莫乃로 기록이 되어 있을뿐 上梁문의 本文은 없다.

萬歷37年 己酉는 西紀로 1609年이며 이 해가 光海君元年이다. 그렇게 되면 이 上梁文은 壬辰亂後 原州郷校를 다시 重建할 때의 것으로 보이나 原文本文이 남아 있지 아니하고 다만 上梁에 記錄되었던 年記와 木手の 이름만이 남아 傳한다.

2) 明倫堂上樑文

崇禎甲申後再己巳正月二十日己巳丁卯□上樑重建이라는 記錄과 色吏 金麗漢, 大木 僧智은 金善保, 僧淡成 趙守成, 沈天起, 鄭喆碩, 治匠 曹晚興, 守僕 李以天, 徐永善, 庫直 金時萬, 李淡沙里로 記錄된 當時 明倫堂 重建에 關여하였던 木手나 匠人들의 이름만이 記錄되어 있고 上梁文本文은 없다. 1749年 英祖 25年 原州郷校의 明倫堂을 重建한 上樑文이나 本文이 없어 工事内容등은 알 수 없다.

3) 郷校重修記

1839년에 郷校를 重修한 重修記로 本文全文이 그대로 남아 傳하는 記文으로 얼마 되지 아니하는 原州郷校記文中의 하나로 본문중에 余於按節之後 祇謁聖廟라는 句節이 있는 것으로 보아 當時의 江原觀察使 洪穉圭의 글이다. 처음 赴任하여 文廟拜謁을 마치고 郷校를 돌아보니 頽落이甚하기에 重修치 아니하는 理由를 물었더니 諸生들이 한결 같이 經費가 없음을 말하였다. 이 때 通判 金候가 財物을 내니 諸生들도 各己 힘을 합하여 重修의 役이 시작 되었다. 착공 한지 몇달 아니하여 준공을 보게 되었고 이 때의 공사로는 大成殿과 東西廡, 明倫堂, 齋舍를 중수하고 정문을 새로 창건하였다.

4) 原州郡文廟重修記

漢文重修記文으로 1923년에 原州郡守 李東鎭이 짓고 原州郡屬 崔養吾가 쓴 記文이다.

이 記文에 의하면 原州郡守 申圭善이 1920년에 原州에 赴任하여 郷校를 重修하여

야 하겠다는 마음을 먹은지 1년이 되어 겨우 얼마간의 經費가 마련되어 工事を 시작하여 大成殿과 東西廡 垣牆까지는 깨끗이 마치었으나 明倫堂一部分의 重修를 마치지 못하고 轉任하였다. 그 뒤를 이어 李東鎭이 後任郡守로 와서 남은 工事を 完結하려 했으나 經費가 不足하여 뜻을 이루지 못하고 있는데 原州의 선비 高炳國이 五千金을 내어 이 工事を 마치고 아울러 鄉校의 祭器, 祭服 등의 備品도 함께 만든 내용을 기록하고 있다.

특히 이 기문에는 그 동안 原州鄉校의 주요한 重修年記가 몇군데 나타나고 있다.

5) 原州鄉校重修記

1987年 鄉校 總務掌議 金東高이 撰하고 財務掌議 李秉九가 쓴 記文으로 國漢混用으로 되어 있다.

이 記文에 의하면 原州鄉校는 6.25事變 때 東西齋와 東廡가 兵火로 燒燼하였고 大成殿과 明倫堂은 灰燼은 免하였으나 戰亂中 그 毀損이 甚하였고 이들 建物은 亂中에 避難民收容所로 쓰이어 왔다. 그 동안 몇번의 重修를 한 끝에 典校 李承春이 市長 趙誠雲, 知事 金榮珍의 配慮로 1986年 國費 3,200萬원으로 補修를 시작한 以來 年次的으로 國費 6,600萬원을 드려 이 重修를 마치고 그 간의 내력을 적은 記文이다.

마. 圖書 目錄

1). 舊藏書 目錄

중순선	11권	1질	泰隱集	上下	1질
靑襟錄	1권		東阜遺稿	上下	1질
儒林名鑑	14권	1질	信菴實記		1권

2) 現藏書 目錄

春川鄉校誌 外校誌	7권	醉石詩集	1권
宜寧郡誌	1권	晚圃崔穰海先生文集	1권
忠北鄉儒會集	1권	金蘭詩會集3卷 外 詩集	8권
海東祠萬壽祠誌	1권	丹邱院誌	1권
三玉軒洪女史孝烈錄	1권	靈山祠誌	1권
蘇山實記	1권	巽齋集	1권
儒學講義	2권	聖跡圖	1권
忠經	5권		

4. 財 産

所 在 地	地 番	地 目	地 積 (㎡)
原 州 市 開 運 洞	318	林野	5,626㎡
" 明 倫 洞	255	宗教用地	3,067㎡
" 明 倫 洞	237-2	垡	119㎡
" 明 倫 洞	237-9	垡	1,187㎡
" 明 倫 洞	242-4	垡	529㎡
" 明 倫 洞	242-3	垡	134㎡
" 明 倫 洞	242-5	田	843㎡
" 明 倫 洞	242-6	田	898㎡
" 明 倫 洞	242-7	田	383㎡
" 明 倫 洞	242-8	田	715㎡
" 明 倫 洞	125-2	垡	338㎡
" 明 倫 洞	271	道路	79㎡
" 明 倫 洞	307-4	垡	429.6㎡
" 鳳 山 洞	834-10	道路	51㎡
" 鳳 山 洞	834-9	道路	63㎡
" 鳳 山 洞	834-5	道路	46㎡
" 鳳 山 洞	834-4	道路	12㎡
" 鳳 山 洞	834-2	道路	167㎡
" 鳳 山 洞	834-1	垡	271㎡
" 茂 實 洞	116	林野	1,190㎡
原 州 郡 板 富 面 瑞 谷 里	923	垡	2,585㎡
" 富 論 面 蓀 谷 里	242	垡	565㎡
原 州 市 明 倫 洞	126-1	垡	2,449.9㎡
" 明 倫 洞	126-3	垡	340㎡
" 明 倫 洞	126-4	學校用地	1,811㎡
" 明 倫 洞	126-5	垡	165㎡
" 明 倫 洞	126-6	垡	223㎡
" 明 倫 洞	126-7	垡	135㎡

所 在 地	地 番	地 目	地 積 (㎡)
原 州 市 明 倫 洞	126 - 8	垡	127㎡
" 明 倫 洞	126 - 9	垡	197㎡
" 明 倫 洞	126 - 10	垡	157㎡
" 明 倫 洞	126 - 11	垡	209㎡
" 明 倫 洞	126 - 12	垡	2, 717㎡
" 明 倫 洞	126 - 13	垡	341㎡
" 明 倫 洞	274	垡	802㎡
" 明 倫 洞	474 - 3	垡	206㎡
" 明 倫 洞	274 - 4	垡	238㎡
" 明 倫 洞	274 - 5	垡	266㎡
" 明 倫 洞	253	垡	1, 226㎡
" 明 倫 洞	254	垡	3, 967㎡
" 明 倫 洞	254 - 1	垡	384㎡
" 明 倫 洞	254 - 2	垡	259㎡
" 明 倫 洞	254 - 3	垡	2, 187㎡
" 明 倫 洞	259	垡	9, 812㎡
" 明 倫 洞	256 - 3	垡	339㎡
" 明 倫 洞	121	林野	3, 820㎡
" 明 倫 洞	198	畚	1, 550㎡
" 丹 邱 洞	1463 - 12	垡	185㎡
" 丹 邱 洞	146 - 11	垡	253. 8㎡
" 明 倫 洞	239	垡	417㎡
" 丹 邱 洞	1463 - 10	垡	214. 4㎡
" 丹 邱 洞	1062 - 6	畚	27㎡
" 丹 邱 洞	1450 - 34	垡	112. 9㎡
" 丹 邱 洞	1450 - 14	垡	132. 1㎡
" 丹 邱 洞	1450 - 15	垡	228. 9㎡
" 丹 邱 洞	1450 - 33	垡	171. 5㎡
" 丹 邱 洞	1450 - 32	垡	178㎡

所 在 地	地 番	地 目	地 積 (㎡)
原 州 市 丹 邱 洞	1450 - 16	垡	243.7㎡
" 開 運 洞	山10 - 7	林野	26,0113㎡
" 開 運 洞	山10 - 8	林野	186㎡
" 開 運 洞	440 - 1	垡	784.6㎡
" 開 運 洞	434 - 1	垡	54,509㎡
" 開 運 洞	434 - 9	垡	1,873㎡
" 開 運 洞	433 - 3	垡	661.4㎡
" 開 運 洞	439 - 5	垡	3,100㎡
" 開 運 洞	433 - 9	垡	3,360.9㎡
" 開 運 洞	433 - 2	垡	343.4㎡
" 開 運 洞	1287	畚	4,235㎡
" 開 運 洞	1284	田	1,527㎡
" 開 運 洞	1358 - 2	道路	347㎡
" 開 運 洞	1358 - 3	畚	102㎡
" 開 運 洞	1358 - 5	道路	53㎡
" 開 運 洞	1358 - 6	道路	52㎡
" 開 運 洞	1358 - 7	道路	26㎡
" 開 運 洞	1358 - 9	道路	24㎡
" 丹 邱 洞	1293	畚	2,905㎡
" 鶴 城 洞	968 - 1	畚	5,164㎡
" 鶴 城 洞	968 - 2	道路	69㎡
" 鶴 城 洞	968 - 3	垡	254㎡
" 明 倫 洞	258 - 1	垡	368㎡
" 明 倫 洞	258 - 2	學校用地	103㎡
原 州 郡 興 業 面 興 業 里	211	林野	1,617㎡
横 城 郡 書 院 面 石 花 里	488	畚	350㎡
寧 越 郡 酒 泉 面 新 日 里	25 - 1	田	1,821㎡
" 新 日 里	203	垡	271㎡

第2編 江原道の 書院

第1章 總 論

1. 書院의 起源

우리나라에서 書院에 대한 記錄은 이미 世宗即位年(1418)부터 있었다. 世宗大王은 즉위년에 書院을 설립하고 生徒들을 가르치는 儒生이 있으면 보고하고 포상하곤 하였으며 또한 世宗때 咸宗縣의 生員 姜友諒은 書院을 私設하고 生徒들을 교육하여 平安道觀察使가 그를 근방에 있는 州縣學의 訓導로 임명하여 포상할 것을 國王에게 주청한 사실이 있는 것을 보면 이미 세종 때부터 書院이 있었음을 알 수 있다. 그러나 이 世宗 때의 서원이란 어떠한 성질의 것인지 구체적인 기록이 없어 자세한 내용을 알 수 없다.

우리나라 書院의 설립은 먼저 祠廟를 건립하여 先賢이나 先師를 봉안하고 奉祀하다가 學堂을 건립하여 生徒를 교육하고 齋를 건립하여 宿食케하는 것이 있고 먼저 書堂을 건립하여 교육하다가 나중에 祠宇를 건립하여 先賢, 先師를 봉안하고 祭享하는 경우가 있으며 祠廟와 學堂을 동시에 짓고 先賢, 先師를 봉안함과 동시에 敎育을 한 書院도 있다. 그런데 世宗때의 書院이라는 기록은 祠廟와 學堂이 있는 書院이 아니라 學堂만 있는 書院일 것으로 짐작되는 것이다. 따라서 朝鮮時代 書院은 中宗37(1542)년에 周世鵬이 安珦의 舊基에 설치한 白雲洞書院이 그 효시가 되는 것이다.

당시 豐基郡守로 있던 周世鵬은 쇠퇴한 學風을 진흥시키기 위해서는 먼저 師表가 될만한 先賢을 존송해야 한다는 생각으로 高麗時代의 儒學者로서 元나라에서 최초로 朱子學을 전래한 安珦을 奉記하고 다음해인 1543(中宗 38)년에는 祠宇의 左·右에 學堂을 건립하여 白雲洞書院이라 하였다. 그로부터 7년후인 1550(明宗5)년에는 豐基郡守로 부임한 退溪 李滉이 興學을 더욱 독려하기 위하여 奴婢와 田結, 그리고

額書を 임금으로 부터 下賜받아 賜額書院의 시초가 되었다. 따라서 白雲洞書院은 國家의 지원을 받아 先賢을 존송하고 學風을 진흥시키며 학문을 강론하고, 學童을 교육하는 私設敎育機關이 되었다. 이후 각 지방에서는 國家로부터 額書·書籍·奴婢·田結등을 下賜받아 운영하는 賜額書院이 建立되었고, 또는 國家로부터 지원을 받지 못하고 儒林이나 門中에 의해서 設立 運營되는 非賜額書院이 건립되었다.

2. 江原道 書院의 設立

江原道에서 최초로 건립된 書院은 1556(明宗11)년 江原道 溟州郡 城山面 邱山里에 있는 五峰書院이다. 당시 道伯 尹仁恕 府使 洪春年 縣監 崔雲遇와 江陵儒林 七峰 咸軒등이 상의하여 邱山里에 祠廟를 건립하고 孔子의 影幀을 봉안하였다.

五峯書院이 건립된 이후 原州·春川·江陵등 강원도 각 지방에도 祠堂과 學堂을 건립하여 先賢을 봉안하고 儒生의 講論과 學童의 교육을 담당한 書院과 祠宇만을 건립하여 先賢·先師·烈士·義士 등을 모시고,祭享만 올리는 鄉祠들이 건립되었다. 1924년 發行한 典故大方 書院鄉祠錄條에 의하면, 江陵에 栗谷 李珥를 모신 松潭書院, 孔子·朱子·宋時烈을 祠廟에 모시고 別祠에 五峰 咸軒을 모신 五峰書院, 鄭經世를 모신 退谷書院, 南九萬을 모신 申石書院, 金昌翁을 모신 湖海亭影堂, 朱子를 모신 楡川影堂, 崔致雲·崔應賢·崔洙·朴公達·朴遂良·崔壽城·李成茂·金潤身·朴億秋·金說·金譚·崔雲遇를 모신 鄉祠宇등의 8個所.

原州에는 元天錫·元昊·鄭宗榮·韓百謙을 모신 七峰書院, 許厚를 모신 陶川書院, 元忠甲·金悌甲·元豪를 모신 忠烈祠, 丁時翰을 모신 廣岩祠宇, 益安大君 芳毅를 모신 影堂등 5個所, 春川에는 金澍·李滉·李廷馨·趙綱을 모신 文岩書院, 申崇謙·申欽·金敬直을 모신 道浦書院, 諸葛亮·金時習·金壽增·金昌翁을 모신 春睡影堂의 3個所, 鐵原에는 金應河를 모신 褒忠祠의 1個所, 寧越에는 朴彭年·成三問·李塏·柳誠源·河緯池·俞應孚·金時習·南孝溫·嚴興道·金城大君 瑜·和義君 瓊을 모신 彰節祠와 寧越府의 殉節人을 모신 愍忠祠등 2個所

襄陽에는 趙仁璧을 모신 東溟書院의 1個所, 三陟에는 金孝元을 모신 景行書院의 1個所, 平海에는 黃應清·黃汝一을 모신 明溪書院, 鄭潭을 모신 鄉祠宇, 金譚·張孝宇·張蘊을 모신 明阜里社의 3個所, 通川에는 鄭述를 모신 景德祠宇, 崔潤德을 모신 尚烈祠宇의 2個所, 平昌에는 郭世翼을 모신 遜溪祠宇의 1個所, 高城에는 趙持謙을

모신 孤山書院, 金時習을 모신 龜岩書院, 南師古·朱景顔을 모신 鄉祠宇, 尹時衡을 모신 蒙良精舍 田九畹을 모신 龜城精舍 宋時烈을 모신 草坪影堂등의 7個所, 金化에는 洪命耆를 모신 忠烈祠, 元豪를 모신 忠壯祠등 2個所, 平康에는 吳允謙·李喜朝를 모신 山仰齋影堂의 1個所, 伊川에는 朴泰輔를 모신 花山書院의 1個所등 모두 39個所이다. 이중 書院의 名稱으로 되어있는 것이 14개이며 25개는 祠·祠宇·影堂·精舍등으로 되어 있다.

本考에서는 江原道の 書院을 다루는 것이기 때문에 비록 典故大方 書院鄉祠錄條에 기록되었다 하더라도 祠·祠宇·影堂·精舍등의 이름으로 불리워진 것은 除外하고 史書에 書院으로 記錄된 것만 취급하려는 것이다. 그러나 14개 書院중에 行政區域의 변경으로 현재는 江原道 소속이 아니고 慶尙北道소속으로 되어있는 平海의 明溪書院, 蔚珍의 孤山書院과 龜岩書院의 3개 書院과 休戰線 이북에 위치하여 그 舊基조차 찾아 볼수 없는 伊川의 花山書院은 본고에서 제외하였다. 그리고 溟州의 申石書院과 退谷書院은 增補文獻備考에는 名稱조차 없으며, 典故大方에 기록되어 있으나 그 設立年代가 기록되어 있지 않았고 臨瀛誌에는 申石書院이 藥泉祠로 나와 있고 그 設立年代는 肅宗16(1690)년으로 되어 있으며, 退谷書院은 愚伏祠로 되어 있으므로 申石書院이나 退谷書院도 제외하고 본고에서는 五峰書院·松潭書院·七峰書院·陶川書院·文岩書院·道浦書院·東溟書院·景行書院의 8개 서원과 史書에는 記錄이 없으나 書院誌가 있어 그 설립연대나 운영상황, 그리고 생도들의 명단까지 알 수 있는 龍山書院을 합쳐 9개의 書院을 살펴 보려는 것이다. 또한 이상의 9개 書院이외에 현재 儒林들과 후손들이 祭享을 받드는 溟州의 華東書院, 平昌의 逢山書院, 洪川의 魯東書院이 있으나 史書에 記錄이 없을 뿐만 아니라 書院誌나 기타 記錄이라도 朝鮮時代 書院으로서 機能을 다 했다고 인정 할 수 있는 史料를 찾지 못하여 本考에서는 부득히 제외하였다. 비록 史書에는 記錄이 없더라도 龍山書院과 같이 書院誌나 기타 史料가 발굴되면 本考에서 제외된 書院들도 다음 기회에 취급할 것이다.

本考에서 취급하는 江原地方書院의 設立年代·所在地·配享人物·賜額年度등을 살펴보면 다음 표와 같다.

江 原 地 方 의 書 院

書院名	設立年代	所 在 地	配享人物	賜額年度
五峰書院	1556(明宗11)	溟州郡 城山面 五峰里	孔子・朱子・宋時烈・咸軒	1660
松潭書院	1624(仁祖2)	溟州郡 江東面 彦別里	李珥	
七峰書院	1612(光海君4)	原州郡 好楮面 山峴里	元天錫・元昊・鄭宗榮・韓百謙	1673
陶川書院	1693(肅宗19)	原州郡 位置未詳	許厚	1693
文岩書院	1610(光海君2)	春川郡 新北面 龍山里	金澍・李滉・趙綱・李廷馨	1648
道浦書院	1650(孝宗1)	春川郡 西面 新梅里	申崇謙・申欽・金敬直	
東溟書院	1628(仁祖6)	襄陽面 襄陽邑 造山里	趙仁璧	
景行書院	1639(仁祖17)	東海市 松亭洞	金孝元・許穆	
龍山書院	1705(肅宗31)	東海市 灑雲洞	李世弼	

위의 표에서 江原道 書院 가운데 가장 먼저 설립된 것이 五峰書院으로서 우리나라 書院의 효시인 白雲洞書院 보다 14년 후인 1556년에 설립되어 비교적 일찍 書院의 설립을 보았던 것이다.

이후 계속해서 각 지방에 설립되었는데 설립된 시기를 王代별로 보면 明宗代에, 1, 光海君代에 2, 仁祖代에 3, 孝宗代 1, 肅宗代の 2개로 되어 있다.

朝鮮時代 書院設立에 관한 시기를 크게 3기로 구분하여, 제1기는 창설기로서 中宗代에서 明宗代까지, 제2기는 발전기로서 宣祖代에서 肅宗代까지, 제3기는 정리기로 景宗代에서 高宗代로 본다면 江原道の 書院은 창설기에 1個所, 발전기에 8個所로서 거의가 發展期에 설립되었다. 현재 행정구역에 의하여 지역별로 보면 溟州郡에 2, 原州郡에 2, 春川郡에 2, 襄陽郡 1, 東海市 2個所로 되어 있다.

3. 書院에 配享된 人物

書院에 配享된 인물은 그 지방의 歷史的・社會的 특성에 따라서 각 書院마다 다르다. 대체로 通用人物과 特殊人物로 구분할 수 있으며, 通用人物로는 中國의 孔子나 朱子같은 聖賢으로서 어느지방에서나 보편적으로 배향될 수 있는 인물이며, 特殊人物은 氏族・學統・地緣・色目등에 따라 특정한 書院에만 배향되는 인물이다.

그러나 配享된 인물은 대체로 學德이 높고 興學의 공이 큰 사람, 節義가 뛰어나서

많은 사람으로부터 존경을 받는 사람, 憂國衷情으로 순국한 사람들로 구별하여 볼 수 있다. 위의 표에서 각 書院에 배향된 인물을 보면,

江陵에 五峰書院은 七峰 威軒先生이 燕京에 사신으로 갔다가 吳道子가 그린 孔子의 眞像을 구하여 돌아와서 邱山(五峰里)이라는 地名이 孔子가 태어난 丘山과 합치한다는 연유로 1556(明宗11)년에 祠廟를 세우고 孔子의 影幀을 봉안하였고, 朱子의 影幀은 1662(顯宗3)년에 봉안하였으며, 宋時烈은 1693(肅宗19)년에 追配하였다. 그리고 中國에 書狀官으로 갔다가 吳道子가 그린 孔子의 眞相을 구득하여 書院을 창립한 威軒선생의 공을 찬양하기 위하여 儒林에서 1675(肅宗元年)년에 聖廟 西牆밖에 別祠를 창건하고 七峰 威軒을 배향하였다.

松潭書院에는 栗谷 李珥를 봉안하였는데 江陵은 李珥의 출생지로서 그의 學統은 江陵地方에 커다란 영향을 주었을 뿐만 아니라 朝鮮朝를 代表하는 大學者의 한분이었으므로 그분을 봉안하고 존송하면서 興學을 장려하려 하였던 것이다.

原州 七峰書院에 봉안된 耘谷 元天錫은 高麗末의 儒學者로서 李成桂가 朝鮮王朝를 건국하자 李崇仁·高天祥등, 이른바 杜門洞 72人과 함께 杜門洞에 은거하였다가 原州 雉岳山에 숨어서 草根木皮로 일생을 보냈다. 朝鮮王朝의 3代王인 太宗의 어린 시절에 가르친 바 있어, 그가 王位에 오르자 수차 불렀으나 응하지 않았으며 太宗이 직접 치악산까지 찾아갔으나 만나지 않고 숨어서 살았던 高麗王朝에 충성을 바친 節義之士였으므로 그를 존송하여 祠廟에 봉안하였으며, 觀瀾 元昊는 生六臣의 한 사람으로 首陽大君이 실권을 장악하여 나이 어린 端宗을 위협하고 國事가 날로 어지러워지자 集賢殿 直提學의 벼슬을 버리고 고향인 原州에 낙향하여 은거하다가 端宗이 영월로 유배되자 영월로 따라가서 淸冷浦로부터 30리 떨어진 上流邊에 움을 파고 거기서 기거하면서 향사 단종을 사모하였고 端宗이 돌아가시자 寧越郡 水周面 武陵里에 가서 토굴을 파고 기거하면서 단종을 侍墓하다가 3년후에 다시 고향인 原州로 돌아왔다. 이러한 충절을 존송하여 봉안하였다. 鄭宗榮은 江原道·慶尚道·平安道등의 觀察使를 지냈기 때문에 그의 本貫은 草溪이지만 後孫들이 原州에 集盛하였고, 韓百謙은 淸州가 本貫이지만 江原道 按撫使를 지냈고 官職에서 물러난 이후 學問을 하면서 餘生을 原州에서 보냈다. 그러므로 그의 後孫들이 原州에 同族村落을 형성하고 있었다. 이러한 연유로 七峰書院에 奉安되었던 것으로 짐작되는 것이다.

原州에 陶川書院의 觀雪 許厚는 本貫이 陽川이나 光海君때에 原州에 피신하여 學業을 닦았고 1627년 丁卯胡亂 때에는 義兵將 金昌一과 더불어 軍事를 論議하였으며, 仁祖死後에는 原州에 기거하면서 孝宗이 여러번 官職을 주었으나 나가지 아니한 분이므로 그를 존송하여 배향하였다.

春川 文岩書院의 籠岩 金澍는 高麗末의 守節之臣으로서, 일찌기 禮儀判書를 지냈고 明나라에 使臣으로 갔다가 돌아오는 길에 李成桂가 王位를 물려받았다는 소식을 듣고 明나라로 되돌아갔다는 節義之士이고 또한 杜門洞 72인 중의 한 사람이기도 하다. 退溪 李滉은 性理學의 大學者로서 많은 士林의 師表가 될 뿐만 아니라 春川이 그의 外貫이라는 연고가 있다. 知退堂 李廷馨은 本貫이 慶州이나 退溪의 學統을 이어받은 秀才로서 1568(宣祖1)년에 別試文科에 合格하고 吏曹正郎·校理·左丞旨 등을 역임하다가 壬辰倭亂時에는 義兵을 일으켜 倭寇를 물리치기도 하였다. 그후 吏曹參判·大司成·大司憲·三陟府使 등을 역임하였고 특히 性理學을 깊이 연구하였으며, 星曆·卜筮·斷數에 이르기까지 통달하였다. 특히 後孫들이 春川에 많이 거주하면서 그를 존숭하여 봉안하였던 것으로 추측되는 것이다. 龍洲 趙綱은 本貫이 漢陽이고 氏族關係를 春川에서 찾아보기 힘들으나 文岩書院에 봉안된 退溪와는 學問의 으로 그 맥을 같이 하고 있다. 비록 退溪에게서 직접 수학한바는 없으나 退溪의 門人이 尹根壽이고 尹根壽를 師事한 사람이 趙綱이다. 그는 그 行蹟이 清白하여 清白錄에 올랐던 당대의 清白吏로서 士林의 崇仰을 받았던 것이다. 이러한 연유로 退溪·知退堂과 함께 文岩書院에 배향되었을 것으로 생각된다.

道浦書院의 壯節公 申崇謙은 高麗의 開國功臣으로서 春川에 그의 墓所가 있고, 象村 申欽은 1586(宣祖19)년 文科에 급제하여 禮曹判書·左 右議政을 거쳐서 1627년에는 領議政을 지냈을 뿐만 아니라 當代에 學問의 泰斗로서 盛望을 받았다. 光海君 5(1613)년 永昌大君의 獄事가 일어났을 때 宣祖의 遺敎七臣중의 한 사람으로서 관직에서 쫓겨나서 春川에서 流配생활을 하면서 이곳 士林들에게 끼친 영향이 컸던 것이다. 憂亭 金敬直은 朝鮮中期의 學者로서 文行이 높아 李爾瞻에게 미움을 사고 申欽과는 매우 가까웠던 사람으로서 春川邑誌 人物條에 기록된 春川과는 연고가 깊은 사람이다.

襄陽 東溟書院의 趙仁璧은 江陵都元師를 지낼 때 이곳 士林들에게 많은 영향을 끼쳤다. 趙仁璧은 李成桂의 妹夫로 威化島에서 回軍할 때 李成桂를 도와 回軍에 공헌한 바 있으나 李成桂의 혁명이 임박했을 때 이에 호응하지 않고 襄陽郡 襄陽邑 造山里에 은거하여 學問을 연구하고 후생들을 계도하여 社會敎化와 興學에 크게 기여하였다.

三陟 景行書院의 省庵 金孝元은 三陟府使로서 이곳 士林에 많은 영향을 주었고 東人의 거두로서 士林의 盛望을 받았다. 眉叟 許穆은 三陟府使를 지냈을 뿐만 아니라 그 學德은 이 지방 士林들에게 많은 영향을 끼쳤고 또한 南人은 東人에서 파생하였으므로 東人인 金孝元을 봉안한 景行書院에 南人인 許穆이 후에 追奉되었던 것으로

생각된다.

東海市 龍山書院의 龜川 李世弼은 1703년 三陟府使로 부임하여 이 지방을 살펴보고 三陟地方은 海邊에 면하여 있고 大嶺이 가로놓여 있어서 王都에서 멀어 듣는것이 적고 배움이 없으며 농사일만 함으로 예의를 가르치고 익힘이 없으니 제일 먼저 글을 가르치고 배워야 함을 강조하여 祿俸을 내어 學資金으로 하고 參奉 崔世亮을 訓長으로 정하여 교육케 하고 學規 21條를 지어 벽에 걸고 學童들이 실천하게 하였다. 이와 같이 龜川先生의 在任中 威德과 治民敎導의 공적에 감동하여 門人들과 士林들이 그가 퇴임한 후 1705년에 그의 眞像을 봉안하고 享祀하게 되었다.

이상에서 江原道 書院의 狀況을 살펴 보았거니와 이것을 전국적인 書院狀況과 비교하여 보면 강원도의 서원은 全國書院數와 비교하여 볼때 3.6%밖에 안되었음을 알 수 있다. 그리고 祠·影堂·精舍·壇 등이 25개로 이것은 약 8.3%를 차지하고 書院과 이들을 합하면 39개인데 이것은 전국 書院祠數 695의 약 5.6%를 차지한다. 典故大方에 의하면 全國의 書院數는 다음과 같다.

全 國 の 書 院 狀 況

區分 道別	書院數	道別比率	祠數	道別比率	書院・祠數	道別比率	備考
京畿道	41	10.5%	22	7.3%	63	9.1%	
忠清道	57	14.5%	37	12.2%	94	13.5%	
全羅道	68	17.3%	77	25.4%	145	20.9%	
慶尙道	164	41.8%	88	29.0%	252	36.2%	
江原道	14	3.6%	25	8.3%	39	5.6%	
黃海道	20	5.1%	11	3.6%	31	4.5%	
咸鏡道	12	3.1%	17	5.6%	29	4.2%	
平安道	16	4.1%	26	8.6%	42	6.0%	
合 計	392	100 %	303	100 %	695	100 %	

※典故大方에 依함.

4. 書院의 組織과 入學規定

書院의 構成은 書院에 따라서 약간의 차이가 있기는 하지만 기본적인 것은 대체로 같은 것이다. 우선 建物은 先賢先師를 봉사하는 祠廟가 있고 生徒들이 공부하는 講

堂이 있으며 그 前面에는 生徒들이 起居・宿食하는 東西兩齋가 있다.

書院의 任員은 書院에 따라서 일정하지 않으나 대체로 院長・院貳長・講長・訓長・齋長・都有司・副有司・執綱・直月・直日・掌議・色掌 등을 두었다. 院長은 德望이 높은 年長者로 院中에서 儒林이 選定하여 院務를 총괄하였고 院貳長은 副院長으로서 院長을 補佐하여 院長有故時에는 그 職을 대리하였다. 講長은 經學과 禮節에 대한 講問을 담당하고 訓長은 生徒들의 學問과 生活에 대하여 訓導하였다. 都有司는 院中の 크고 작은 일들을 총괄하고, 副有司는 有司를 보좌하며, 齋長은 齋内の 일체의 일을 총괄하였다. 執綱은 院中の 士氣 장려를 맡았으며, 直月은 儒會時에 사무집행을 맡았으며, 直日은 直月을 보조하는 임무를 맡았다. 掌議는 院中 大小事에 대한 評議를 맡았고 色掌은 院中の 제반사무를 담당하였다.

그 人員은 院長・副院長은 각기 1人이고 그 외는 大體로 2人이었으며 그 임기는 약간의 차이는 있으나 대체로 1년이었다. 이상은 우리나라 書院의 일반적인 組織이나 다음 龍山書院 學規에 기록된 바와 같이 江原道 書院의 규정・組織도 약간의 차이는 있으나 대체로 대동소이하다.

書院에 入學하는 자격은 각 서원의 실정에 따라서 달랐던 것이다. 白雲洞書院은 生員이나 進士에게 우선권을 주어 成均館에 입학하는 것과 똑같은 등록 수속을 밟게 하였고 그 다음 司馬試(生員 進士試)에 初試 合格者를 입학시키되 不合格者라고 하더라도 향학열이 높고 품행이 방정한 자는 有司가 儒林의 허락을 받아서 入學을 허락하였으며, 入學한 學生은 반드시 入院錄에 自筆로 서명하고 入學한 年・月・日을 記載케 하였다.

이와 같이 白雲洞書院의 입학자격은 상당히 엄격하였다. 그러나, 龍山書院誌에 의하여 江原道 書院의 入學資格을 보면 이미 위에서 설명한 바와 같이 三陟府使로 부임한 李世弼은 三陟地方은 해변에 면해있고 王都 사이에 태산준령이 가로 놓여 들음이 적고 배움이 없으며 농사일만 함으로 예의를 가르치고 익힘이 없으니 제일 먼저 배워야 한다고. 하고 그의 녹봉을 내어 龍山書堂을 지었다는 것이다.

이와 같은 상황에서 白雲洞書院과 같이 진사나 생원이 있어 書院에 입학할리가 없었을 것이고 배우고 싶은 사람은 누구나 와서 배우도록 하였을 것이다. 즉, 龍山書院・學規・入學規定에 門閥의 高下나 연령의 長幼를 논하지 않고 인품이 단정하고 준수한 자로서 배우고자 하는 자는 入學을 허락한다고 하였다.

5. 書院生徒의 生活

龍山書院 學規 21條중에 학생들의 생활과 관계있는 중요한 몇가지만 들어보면 학생들의 생활을 알 수 있다.

① 학생들은 매일 아침 일찍 일어나서 침구를 정돈한 후 세수하고 衣冠을 바르게 하고 讀書하기 전에 무릎을 꿇고 단정히 앉아서 정신통일을 한 후에 一字一句를 정독하여 그것의 음과 뜻이 완전히 통할때까지 숙독한다.

② 제일먼저 小學을 읽고 그 다음에는 大學·論語·孟子·中庸·詩經·易經·春秋의 순서로 반복하여 읽어야 하며 近思錄·心經·家禮·朱子大全 등의 책을 읽고 또한 性理諸說에 관한 책도 틈나는 대로 읽으며 史書도 넓리 읽어 識見을 넓히도록 한다.

③ 글을 읽지 않을때도 衣冠을 항상 바르게 하고 몸가짐을 바르게 하며 앉을때도 똑바로 앉으며 걸을때는 걸음을 삼가하고 항상 九容 九思를 잊지 말고 모든 言語와 行動이 禮儀凡節에 어긋나지 않도록 해야 한다.

④ 식사할 때는 반드시 나이 순서대로 순서를 정해서 질서정연하게 해야하며 음식을 가려 먹어서는 안되고 또한 너무 배부르게 먹어도 안된다.

⑤ 同居同學하는 情分을 더욱 돈독히 하여 서로 거려하고 서로 충고하며 善道를 찾도록 하고, 질병이나 어려운 일이 생기면 서로 돕고 애석해 해야 한다.

⑥ 독서할 때 의문이 생기면 서로 질문하고 토의하여 의심남이 없도록하며 書冊筆硯과 책상 등을 잘 정돈하여 두고 글씨를 쓸때나 글을 지을때 조금도 방심하지 말고 최선을 다하여 써야 한다.

⑦ 아침부터 저녁까지 經書와 史書를 읽고 箴文을 외우며 義理를 講論하고, 글씨를 쓰며 글을 짓고 몸과 마음을 가다듬어 부지런히 해야하고 게을러서는 아니되며 저녁까지 등불을 켜고 부지런히 공부하다가 밤이 깊은 다음에 취침해야 한다.

⑧ 入學하는 자는 반드시 먼저 學規를 읽고 지켜야 되며 이름만 걸어 놓고 志行을 닦지 않고 經史를 읽지 않으며 제마음대로 하는 자는 書院의 任員과 學生들이 논의 하에 퇴학시킨다.

⑨ 堂中에서 文學이 있는 자를 한사람 뽑아서 掌議로 하고 나이가 적은 사람중에서 2人을 뽑아서 色掌과 有司로 하여 모든 堂中の 시비는 장의와 색장이 관할하고, 穀物과 什物의 類는 有司가 관할하며, 또한 堂外에서 부지런하고 사리가 분명하며 事務를 잘 아는 사람을 뽑아서 別有司라고 하고 이 別有司가 掌有司와 같이 상의해

서 堂中の 穀物 什物을 出納하여 書院의 필요한 支供을 담당토록 하였다.

이상의 學規중에서 龍山書院의 生도들의 生活과 공부하는 方法을 대략 알 수 있다. 그리고 다른 書院의 生徒들의 생활도 大同小異하였을 것으로 짐작된다.

6. 書院의 撤廢

中宗 37(1542)년에 白雲洞書院으로 비롯된 朝鮮의 書院은 宣祖때에 이르러서는 전국에 150여개가 설치되었다. 이때까지는 地方의 士林들이나 國家와 地方官들도 書院의 育成 보호에 부단한 노력을 기울여 왔으며 또한 書院은 先賢先師를 奉祀하고 儒生이 藏修하는 神聖한 教育機關으로서의 구실을 充分히 다 하였고 社會的으로도 서원에 대한 기대와 신망이 컸던 것이다. 그러나 壬辰倭亂과 丙子胡亂을 겪고 나서는 亂中에 희생된 忠臣·義士들의 奉祀와 朋黨의 격한 대립등으로 書院이 난립되어 肅宗때에는 370여개의 서원이 난립하였다. 이와같이 서원이 난립되자 서원의 폐단에 대한 여론이 비등하여 國家에서는 書院創設의 금지, 書院 유생수의 제한, 書院田의 제한, 奴婢數의 제한등 각종 통제가 가해졌다. 그러나 이러한 조치와는 관계없이 서원수는 날로 늘어나고 生徒와 노비수, 서원토지 등은 점점 증가되어 가서 書院의 설립목적인 興學教化와는 달리 書院을 근거로 하는 儒生들이 당쟁에 가담하는 당쟁의 근원지가 되는가 하면 무위도식하는 유생들의 집합처가 되었고 院生과 奴婢의 증가로 인한 國役의 감소, 書院田의 확대에 의한 국가조세수입의 감소 등의 폐단을 초래하게 되었다. 이리하여 英祖때에는 300여개의 祠·院의 정리를 하였고 正祖·純祖때에는 書院을 정리하고자 하였으나 큰 成果를 보지 못하였다.

高宗때 大院君이 政權을 잡고 강력한 改革政治를 시행하면서 全國의 書院을 철폐하였다. 大院君은 1864(高宗 元年) 書院과 鄉祠의 存廢문제를 朝廷에서 의논하도록 하였고 1868(高宗 5)년에는 大院君의 命에 의하여 禮曹에서 非賜額書院을 철폐하였으며 1870(高宗 7)년에는 사액서원이라고 하더라도 朋黨을 만들고 백성들에게 폐가 된다고 인정되는 書院은 모두 철폐하도록 하여 1871(高宗 8)년에는 690여개의 書院과 鄉祠중에서 文廟從享人外의 書院과 1先賢, 1書院 이외의 疊設된 書院은 모두 철폐하여 전국적으로 47개만 남기고 모두 철폐하였다.

江原道 書院중에는 溟州郡의 松潭書院, 原州郡의 陶川書院, 七峰書院, 春川郡의 文岩書院등 4개만 國家로부터 인정을 받은 사액서원이고 나머지는 모두 非賜額書院인데 사액서원이나 비사액서원을 막론하고 江原道에 건립되었던 書院은 모두 철폐

되었다.

7. 書院의 財産

書院의 財産은 일반적으로 書院田·奴婢·現物·書籍등으로 大別할 수 있으며 書院田은 書院財産의 기본이 되는 것으로 國家에서 下賜한 賜田, 地方儒林들이 기부한 願入田, 書院을 배경으로 役力の 免除를 원하는 사람들이 바친 免役田, 書院에서 직접 매입한 買得田, 官의 조치에 의하여 서원으로 移屬된 屬公田등이 있었다. 이러한 書院財産은 1868년과 18712년 이차에 걸쳐 서원이 철폐될 때 대체로 鄉校로 이관되었다.

江原道 書院의 財産關係는 資料未備로 구체적으로 알 수 없으나 다만 溟州의 五峯書院과 松潭書院에 관한 기록에 의하여 그 단편적인 것이나마 알 수 있다.

溟州의 五峯書院은 七峯 咸軒先生이 中國에 書狀官으로 갔다가 私財로 吳道子가 그린 孔子의 眞像을 購得하여 돌아와서 道伯 尹仁恕, 府使 洪春年등과 상의하여 書院을 건립하였다는 것으로 보아 창건당시부터 咸軒을 비롯한 지방 유림들의 성금과 江原道와 江陵府의 支援으로 재정의 기반을 삼았던 것을 알 수 있다. 그리고 1681(肅宗 7)년 國家에서 教旨를 내리기를 「五峯書院은 朝廷에서 비록 賜額하지는 못했으나 孔子의 眞像을 봉안한 것으로 東方諸賢을 모신 다른 서원과는 다른 것이므로 書院의 規則은 賜額書院의 例에 따른다」고 하고 田 3結과 募入人 20명을 하사하였다. 이후 書院이 철폐된 1868년까지 五峯書院의 財産이 어느 정도였는지 자세히 알 수 없으나 江陵鄉校로 移管되었고 이때에 五峯書院이 所有하고 있던 書冊도 44종 467권이 江陵鄉校로 이관되었다. 현재 五峯書院은 田 약 7,000坪 畓 약 1,500坪, 林野 2,951㎡를 소유하고 있다. 그리고, 또한 松潭書院도 1624(仁祖 2)년에 江原監司 尹安性, 江陵府使 姜因, 江陵人 工曹參判 金夢虎, 地方人 李尚猷등 30명에 의해서 起工되었고 6년의 세월이 지난 후인 1630(仁祖 8)년에 完工하였던 것으로 보아 地方官과 地方의 儒林에 의하여 초창기의 書院運營資金이 확보되었을 것이며 1659(孝宗 10)년에는 國家로 부터 賜額을 받으면서 位土 3結과 募入人 20名을 下賜받아 賜額書院이 되었다. 따라서 1659년 이후에는 國家에서 하사한 것이 基本財産이 되어 書院을 운영하였을 것이다.

이 賜額書院인 松潭書院도 大院君의 서원철폐령에 의하여 폐지되었고, 폐지될 때 다른 書院과 같이 江陵鄉校로 모든 財産이 이관되었다. 그리고 이때 松潭書院에서

所有하고 있던 書冊도 34개 종목 148卷이 江陵郷校로 이관되었다.

8. 書院의 祭享

大院君이 書院을 철폐할 때 폐지되지 않은 書院이나 철폐되었다 하더라도 그 지방 儒林과 門中에 의하여 祭享만은 계속 시행하는 곳이 많았고 이러한 祭享을 통하여 學校教育의 近代化 이후에도 文化的 傳統性和 生命력을 계속 유지하여 온 곳이 많다.

書院에서 祭享하는 儀禮와 절차는 모든 書院이 동일하지는 않지만 대체로 대동소이하다. 書院에서는 봄과 가을에 날을 택하여 1년에 2회씩 祭享하는 데 書院에 따라서 仲春(음력 2월)과 仲秋(음력 8월)의 中丁日에 行하기도 하고 季春(음력 3월)과 季秋(음력 9월)의 上丁日에 祭享하기도 하였다. 그러나 祭享日이 國忌日과 상치되면 그 다음 丁日로 하였고 國喪이 나서 季春季秋에 因山이 끝나지 않으면 神位에 告由만 하고 享祀하지 않았다.

祭享時에는 크게 獻官과 諸執事로 나누어서 맡은 행사를 시행하는데 獻官에는 初獻官·亞獻官·終獻官이 있으며 諸執事에는 祝·贊者·謁者·贊引·司贊·奉香·奉爐·奉爵·奠爵 등이 있다.

獻官은 대체로 나이가 많고 德望이 높은 그 지방 儒林 중에서 선임하는데 初獻官은 일반적으로 그 地方의 地方官으로 정하는 경우가 많다. 헌관들은 각기 初獻禮·亞獻禮·終獻禮를 봉행한다. 諸執事들은 유림과 원생 중에서 그 업무를 담당할 수 있는 사람을 선임하며 이들의 임무는 다음과 같다.

① 祝은 祝文을 담당하며 祭享時 祝文을 읽으며, ② 贊者는 祭享의 절차가 상세히 기록된 笏記를 받아 큰 소리로 읽어 祭享節次에 따라 祭享을 진행한다. ③ 謁者는 헌관들을 인도하며 諸禮의 奉行을 보좌하고 한 절차가 끝날 때마다 贊者의 口令을 복창하고, ④ 贊引은 祭官과 參拜者들을 절하는 자리 즉 拜位로 인도하며, ⑤ 司尊은 祭酒를 담당한다. ⑥ 奉香은 香을 담당하고, ⑦ 奉爐는 香爐를 담당하며, ⑧ 奉爵은 술잔을 담당하고, ⑨ 奠爵은 헌관들의 술잔을 받아서 神位前에 드리는 일을 담당한다.

祭官으로 선임된 사람들에게는 望帖을 보내어 被任을 告하게 되며 이들은 享祀 3일전 부버 齋戒를 해야 한다. 祭日이 결정되고 祭官이 선임된 다음에는 祭需를 장만하여 祭享을 한다. 祭需의 내용은 어느 서원이나 대체로 같으나 현재는 옛날의 祭需

대로 구득하기가 곤란하면 유사한 것으로 대응한다.

江原道 書院 중에서 高宗時代 철폐되었다가 다시 복설되어 祭享을 하는 書院은 五峰書院·松潭書院·東溟書院·龍山書院 등이 있다. 이들 書院들은 대체로 1년에 1회씩 祭享을 하고 있는데 孔子·朱子·宋時烈·咸軒을 配享한 江陵의 五峰書院은 陰曆 9월 上丁日에, 李珣를 配享하고 있는 江陵의 松潭書院은 陰曆 2월 中丁日에, 李世弼을 配享한 三陟의 龍山書院은 陰曆 2월 中丁日에 각각 祭享하고 있다.

이상에서 江原地方 書院에 대하여 概括적인 것을 살펴보았다. 江原地方의 書院은 대체로 복잡한 都市로부터 멀리 떨어진 山紫水麗한 곳에 자리잡고 先賢·先師를 尊崇하며 靑少年들의 學問과 志行을 연마시켰고 儒學과 鄉黨文化를 發展시킨 修道場으로서 크게 기여하였다.

이제 江原道 內 9個所의 書院을 각각 구체적으로 살펴보려는 것이나 위에서 살핀 바와 같이 현재 未備하기는 하나 시설을 갖추고 先賢·先師를 祭享하는 書院은 五峰書院·松潭書院·龍山書院의 4개 뿐이며, 나머지 七峰書院·陶川書院·文岩書院·道浦書院·景行書院의 5개 書院은 雜草가 우거진 遺址만 남았을 뿐이다. 구체적인 것은 각 서원편에서 살피려는 것이나 資料의 부족 등으로 未備點이 허다할 것이다. 이점은 추후 기회가 있을 때 보충할 계획이다.

6. 七峰書院

가. 所在地：江原道 原州郡 好楮面 山峴里

나. 沿革

七峰書院은 1612(光海君4)년에 建立하였다. 처음 건립당시에 누가 어떤 목적을 가지고 건립하였다는 기록을 찾아볼수 없으므로 자세한 내용은 알 수 없다. 그러나 橫城鄉校誌에 의하면 元天錫을 봉안한 것이 七峰書院建立보다 12년이 늦은 1624(仁祖2)년이 었으므로 처음 건립당시 에는 먼저 書堂을 건립하여 生徒를 敎育하다가 그로부터 12년 후에 祠廟를 건립하고 節義를 지킨 耘谷先生을 봉안하고 七峰書院이라고 하였던 것으로 생각된다. 耘谷先生을 봉안한지 14년 후인 1638(仁祖16)년에 恒齋 鄭宗榮先生과 久菴 韓百謙先生을 配享하였다. 그후 觀瀾 元昊先生도 같이 봉안하였다.

1673(顯宗14)년 국가의 특명으로 七峰書院에 賜額이 내려졌다. 당시 일반적으로 賜額書院은 田畓 3結과 募入人 20名을 下賜하였으므로 七峰書院에도 일반 통례에 의하여 田畓과 募入人이 下賜되었을 것으로 추측된다.

당시 七峰書院의 규모가 어느 정도였는지 전혀 기록이 없으므로 알 수 없다. 그러나 國家에서 七峰書院이라는 이름을 내리고 田畓과 奴婢를 하사하였던 賜額書院이었던 만큼 그 구조나 규모가 賜額書院으로서 손색이 없었을 것이다. 당시 사액서원은 대체로 先賢·先師를 봉안하는 祠廟, 生徒를 敎育하는 강당, 生徒들이 居住宿食하는 齋, 書庫등과 그 부속건물들이 있었으므로 七峰書院도 이러한 구조로 짜여졌었을 것이며 同時代의 같은 江原地方의 賜額書院인 江陵의 松潭書院이 廟宇 6간, 月廊 7간, 東西齋가 각각 3간, 講堂이 10간, 書庫가 3간이었으므로 七峰書院의 구조와 규모도 이와 비슷하였을 것으로 생각된다.

七峰書院이 설립된지 얼마 안되어 澤堂 李植이 七峰書院을 主題로 지은 詩가 原州 邑誌에 기록되어 있어 당시 七峰書院의 意義와 주위의 풍경, 그리고 그 구조를 추상적으로나마 추측할 수 있다. 澤堂의 詩를 번역하면 다음과 같다.

「綱常萬古已衰空
扶植方知此道東

人類의 윤리도덕이 이미 쇠퇴해가지만
그래도 孔子의 道는 여기서 뿌리를
내리는 구나

廟祀則追白雲院
儒風何必待文翁

백녹동 서원을 여기에 옮겨놓았으니
文翁이 없더라도 儒風이 크게 떨치겠네

靑雲滿壑溪聲遠
列岩排簷石勢雄

맑은 구름이 계곡을 메웠으니 시냇물
소리는 멀리들리고
산봉우리 웅장한
바위들이 병풍같이 둘러 있네

一宿兩齋清瑩骨
依烈九曲武陵中」

兩齋에서 숙식하며 공부하는 수재들
深山幽谷의 大自然속에서 의연한자세로
靑雲의 꿈을 키우네

七峰書院도 다른 賜額書院들과 마찬가지로 1871(高宗8)년 書院철폐령에 의하여 철회되었고 120여년이 지난 현재는 수백년 묵은 古木 몇 그루가 그 옛날 七峰書院의 歷史를 말해 주는 듯 할뿐이요 書院의 흔적은 찾아 볼 수 없고 이름모를 墓3기가 書院址에 있다. 그리고 七峰書院址에서 약 200여m떨어진 大路邊에 下馬碑가 있었는데 관리하는 사람이 없어 눈두렁에 쓰러진 것을 마을사람들이 약 10여년전에 山峴國民學校 운동장으로 옮겨 놓았기때문에 지금은 이 비석만이 그 옛날 七峰書院의 歷史를 말해주는 듯하다.

다. 配享人物

① 元 天 錫

高麗末의 儒學者이며 隱士로서 字는 子正이며 號는 耘谷이고 本貫은 原州이다. 그는 進士試에 합격했으나 高麗末의 政治가 문란함을 보고 그 이상 科試에 응시하지 않았을뿐만 아니라 進士가 된 것을 부끄럽게 생각하였다. 그리고 雉岳山 東南麓에 들어가서 농사를 지으며 부모봉양에 힘쓰는 한편 李穡·李崇仁·吉再등과 사귀면서 學問에 힘썼다.

耘谷은 學問이 심오하여 朝鮮王朝 3代王인 太宗 李芳遠을 어린 시절에 가르치기도



七峰書院址

하였다. 그러나 李成桂가 高麗의 恭讓王을 내몰고 王위에 오르자 李崇仁·吉再·高天祥 등 이른바 杜門洞 72人의 한 사람으로서 그들과 같이 杜門洞에 은거하였다가 官軍에 의하여 杜門洞 72人이 흩어질때 다시 雉岳山 밑에 숨어서 생활하였다.

太宗이 즉위하여 수차 옛 스승인 耘谷을 불렀으나 응하지 않았다. 太宗은 耘谷先生을 찾아서 雉岳山 東南쪽까지 갔으나 耘谷은 雉岳山속으로 숨어버렸다. 옛스승을 만나러 漢陽에서 수백리 길을 찾아와서 만나지 못하고 3일동안이나 머물렀으나 끝내 찾지 못하고 돌아가면서 원통함을 금치못하였다. 지금도 橫城郡 講林面 雉岳山 東南쪽 山麓에는 太宗이 이때 머물렀다는 바위 위에 太宗臺(駐畢臺)라는 亭子閣이 있고 太宗이 원통해서 울면서 넘었다는 怨痛재가 있다.

耘谷은 이후 세상과 등지고 雉岳山 東南쪽 중턱 弁岩이라는 바위 밑에 기거하면서 草根木皮로 40여년간 살았다고한다. 그는 高麗末 朝鮮初의 正史5卷을 著述하여 상자에 넣어서 후손에게 전하였으나 그후 후손들이 열여본즉 朝鮮王朝 國史에 크게 저촉되는 것이 많아 전부소각하고 다만 詩集3卷만 전하고있다. 이러한 節義之士였으므로 이 지방유림들이 耘谷을 師表로 봉안하고 人材養成과 사회교화의 도장으로서 七峰書院을 건립하였다.

② 元 昊

1396(太祖5)년 현재 原州市 開運洞 南松村에서 출생하였다. 字는 子虛이고, 號는 霧菴, 觀瀾이며, 本貫은 原州이고 別將 憲의 아들이며 生六臣이다. 그는 15세에 이미 도덕군자라는 칭찬을 받았으며 1423(世宗5)년에 式年文科試에合格하였다. 여러 가지 벼슬은 역임하고 文宗때에는 直提學에 이르렀다. 集賢殿學者로서 成三問, 鄭麟趾 등과 각종 편찬사업에 참여했다. 端宗初期 世祖의 세력이 날로 커지는 것을 보고 集賢殿의 直提學을 사직하고 原州 南松村 고향으로 돌아와서 세상사를 잊으려 하였다.

端宗이 寧越로 流配되자 寧越의 西쪽으로 나가서 토대를 쌓고 거기에서 기거하면서 端宗이 계신 곳을 바라보며 항상 생각하였고 때로는 나무잎에 글을 써서 흐르는 강물에 띄우면 30여리 아래 淸泔浦에 있는 端宗이 이것을 받아보았다고 한다. 이때 元昊가 기거하던 곳에 후세사람들이 亭子를 짓고 觀瀾亭이라 하였다.

1457(世祖3)년 端宗이 비참한 죽음을 당하자 水周面 武陵里로 들어가 토굴을 파고 여기서 3년을 기거하면서 端宗의 服을 입었다. 3年服이 끝난 후 다시 原州 南松으로 돌아와서 杜門不出하였고 그의 사촌인 元孝淵이 하인을 거느리지 않고 단신으로 와서 뵈기를 청하여도 허락하지 않았다. 世祖가 특별히 戶曹參議를 제수하고 불렀으나 죽기를 맹세하고 거절하였으며 官吏로 있는 많은 親友들이 찾아 왔으나 만나지 않고 端宗에 대한 節義를 지키다 세상을 떠났다. 1703(肅宗27)년에 國家에서 旌門을 내리고 吏曹判書로 贈職하였으며 貞澗公이라는 諡號를 내렸다. 이러한 연유로 七峰書院에 배향되었다.

③ 鄭 宗 榮

1513(중종8)년에 原州에서 출생하여 1589(宣祖22)년 77세를 일기로 세상을 떠난 朝鮮中期의 文臣이다. 字는 仁吉이고 號는 恒齋이며, 本貫은 草溪이고 縣監 鄭淑의 아들이다. 慕齋 金安國에게 受學하였고 1530(中宗25)년에 司馬試에合格하였다. 1543(中宗38)년에 式年文科試에서 丙科로 합격하였고 다음해에 檢閱이 되었다. 1547(明宗2)년에는 戶曹正郎, 獻納 등을 거쳐서 副修撰, 持平, 敎理등을 역임하였다. 성품이 정직하고 생활이 청렴하여 1552(明宗7)년에는 淸白吏錄에 기록되었고 工曹參判, 江原道와 慶尙道 등 4道 觀察使를 역임하였다.

1562(明宗17)년에 慶尙道 觀察使로 부임하여 불법행위를 자행하는 守令들을 응징하고 妖僧을 제거하였으며 다음해에는 平安道 觀察使로 전임하여 平壤에 書院을 세워 學問발전에 크게 기여하였다.

1567(明宗22)년 漢城府判尹이 되었으며 進香使가 되어 明나라에 다녀와서 六曹의 判書를 역임하고 右贊成에 이르러서 사직하였다. 그의 貫鄉은 비록 草溪이지만 父親인 鄭淑의 墓所가 原州에 있는 것을 보면 그는 原州人이었고 또한 그가 江原觀察使를 지냈으므로 原州와는 깊은 인연을 가지고 있고 그의 후손들도 여기에 繁族하고 있다.

④ 韓百謙

1552(明宗7)년에 原州에서 출생하여 1615(光海君7)년 63세로 別世한 朝鮮中期의 학자였다. 字는 鳴吉이요 號는 久菴으로 淸州韓氏 久菴公派의 始祖이다. 鎭城府判尹이었던 韓孝胤의 아들이며 杏村 閔純에게 受學하였다. 그는 벼슬보다는 學問에 정진하여 易學과 歷史, 地理學研究에 考證學의 方法을 적용한 實學의 先驅者였다.

1585(宣祖18)년 校正廳이 신설되었을 때에 鄭述 등과 함께 校正郎廳이 되어 經書訓解의 校正을 맡아보았다. 다음해에 천거로 中郎參奉이 되었으며 곧 慶基殿參奉을 지냈고 宣陵參奉에 재임되었으나 병으로 사퇴하였다. 1589(宣祖22)년 자결한 鄭汝立의 시체를 후하게 장사지냈고 鄭汝立의 생질인 李震吉과 친분이 있었으므로 棍杖을 맞고 慶源으로 流配되었다가 1592(宣祖25)년 壬辰倭亂으로 인한 大赦免 때에 풀려 나와 內資寺直長이 되었다.

1596(宣祖29)년에 戶曹佐郎, 1601(宣祖34)년에 刑曹正郎, 淸州牧使등을 거쳐 1607(宣祖40)년에 判決事를 역임하였고 다음 戶曹參議가 되었다. 이듬해에 宣祖가 죽자 殯殿都監堂上이 되었고 1610(光海君2)년에는 江原道按撫使가 되었다. 다음해에 披州牧使가 되었다가 얼마 후에 사임하였다. 그는 官吏보다는 學者로서 더욱 유명하였으니 그의 東國地理志는 實學書로 유명하다. 그는 이외에 箕田考 周易傳義·久庵遺稿 등을 著述하였다.

이와 같이 그는 江原道按撫使를 지냈을 뿐만 아니라 晩年을 여기 原州地方에서 보냈고 그의 墓所도 釜島라는 곳에 있다. 이러한 緣由로 七峰書院에 배향되었다.

正統二年 丙申 歲次 閏五月 廿三日 申時 葬 韓百謙 公 於 原州 府 南 門 外 之 龍 潭 寺 墓 所 矣 其 子 韓 震 吉 等 泣 血 奉 告 曰 公 之 墓 所 在 於 龍 潭 寺 墓 所 矣 其 子 韓 震 吉 等 泣 血 奉 告 曰 公 之 墓 所 在 於 龍 潭 寺 墓 所 矣

7. 陶 川 書 院

가. 所在地 : 江原道 原州郡

나. 沿 革

陶川書院은 1693(肅宗19)년에 설치하고 許厚를 봉안하였다. 陶川書院에 대한 記錄으로는 原州原城郷土誌에 「陶川書院(肅宗癸酉建 同年賜額)本朝掌正許厚」라는 記錄이 있고 原州郡邑誌에 「在州西三十五里 掌令許厚單享肅廟癸酉賜額」라는 記錄이 있을 뿐이다.

그러므로 陶川書院에 대해서 그 내용을 상세히 알 수 없을뿐만 아니라 書院이 위치하였던 장소도 혹은 문막면 건동리에 있었다고 주장하는 사람도 있고 지정면 무장리에 있었다고 주장하는 사람도 있다. 따라서 아직도 書院이 있었던 위치조차 분명히 찾지 못하였다. 그러나 筆者의 調査와 原州의 서쪽 35리에 있었다는 기록으로 보아 건동리에 있었던 것으로 추정되나 확실한 것은 좀더 구체적인 연구조사를 기다릴 수 밖에 없다. 陶川書院은 觀雲 許厚를 봉안하고 祭享하였으며 肅宗19(1693)년에 賜額書院으로 國家가 인정하였던 書院이었으므로 陶川書院도 다른 賜額書院과 같이 祠廟와 齋, 講堂을 건립하여 神位를 봉안하고 祭享을 하였으며 生徒를 교육하였을 것이다. 그리고 國家로부터 田地 3結과 奴婢 20名도 다른 賜額書院과 같이 하사받아서 書院을 운영하였을 것이다. 陶川書院도 大院君의 명에 의하여 1871年 다른 賜額書院이 철폐될때 철폐되었다.

다. 配享人物

① 許 厚

1588(宣祖21)년에 출생하여 1661(憲宗2)년에 73세로 別世한 朝鮮中期의 學者이다. 字는 重郷 號는 觀雲·遜溪이며, 本貫은 陽川이다. 左贊成이었던 許磁의 曾孫이고, 어려서 父親을 여의었으나 學問에 정진하여 통달하였다. 光海君 때에 原州에 피하여 있다가 寒岡 鄭述에게 受學하였다. 仁祖가 卽位하자 李文忠의 추천으로 內侍敎官이 되었으며 丁卯胡亂 때에 義兵將 金昌一을 도와 공을 세웠다. 난이 끝난 후에 濟用監直長에 임명되었으나 취임하지 않았다. 1633(仁祖11)년에 司樂寺主簿를 거쳐

서 砥平縣監이 되었다. 義城縣令, 刑曹, 工曹佐郎, 恩山縣監을 역임하였고 1644(仁祖22)년 世子翊衛司 左翊衛가 되었다. 孝宗이 즉위하자 原州로 내려왔다. 孝宗이 持平, 掌令, 府使 등을 임명하였으나 취임하지 않았다. 1659(顯宗即位)년 掌樂院正이 되었다. 慈懿大妃의 服喪問題가 일어나자 西人의 養年說을 반대하고 三年說을 주장하기도 하였다. 原州邑誌 人物 寓居條에 記錄된 것과 같이 原州에 寓하였던 연고로 陶川書院에 배향하게 되었다.

第3編 江原道の 寺刹

第1章 總 論

강원도의 사찰은 그 수려한 경관에 걸맞게 전국에서도 타도에 손색이 없을 정도로 수량이 많고 佛敎史的으로도 중요한 위치를 점하고 있다.

기록상으로 최초의 불교 事蹟은 慈藏의 五臺山 순례에서 비롯된다. 평창의 水多寺, 月精寺는 慈藏이 初創한 것이나 당대의 유물은 없고 후대에 이를 기리어 重創한 것이라 하겠다. 이것은 義相 등 新羅代의 다른 高僧 유적도 마찬가지다. 慈藏이후 강원도와 인연이 있는 승려로는 義相으로서 그는 觀音菩薩을 親見하고자 洛山寺에 가게 되었다. 金剛山이 불교사에서 등장하는 것은 眞表律師가 鉢淵寺에 머문 때부터이며 羅末 道義禪師가 襄陽 陳田寺에서 住錫하였고 梵日國師가 崛山寺를 세운 이래 江陵 三陟 지역의 佛蹟이 비로소 형성되었다.

高麗時代에 들어오면 강원도의 사찰은 규모에 있어 장관을 이루었으니, 原州의 法泉寺, 興法寺, 居頓寺가 그러하였음은 현재 남아있는 高僧의 塔碑를 보아 짐작하고도 남음이 있다. 春川의 淸平寺도 그러한 예에 속한다.

朝鮮時代에 들어오면서 전시대의 聖地復興과 王室의 信佛이라는 면에서 강원도 불교의 맥은 더욱 신장되었다. 世祖代에는 上院寺, 洛山寺가 庇護를 받았고 普雨의 淸平寺 重創은 규모나 화려한 점에서 극치를 이루었다고 하겠다. 한편 金剛山의 諸寺刹은 西山大師 및 그 門徒의 요람으로서 數千間을 헤아리는 大刹이 즐비하였다. 이들 堂宇는 壬辰倭亂으로 慘禍를 입었으나 조선후기에 대부분 重修되어 그 웅장함을 유지하였으나, 6.25에 의하여 다시 잿더미가 된 것은 애석한 일이다. 더구나 지금은 분단상태에 있어 유수한 절들이 북한의 강원도에 남게 되었다.

해당 사찰에 대한 자세한 설명은 市郡篇에서 하기로 하고, 그 집필원칙을 대강 서술하고자 한다. 문헌에 나오는 사찰은 조사가 가능한 한 수록하였고, 金石文이 남아 있는 사찰과 주요 유물이 있는 사찰도 대부분 망라하였다. 북한의 사찰은 현지조사가 불가능한 관계로 가급적 사진 자료를 입수하여 실어주었다. 참고문헌은 해당 사

찰에 한하여 市郡篇에 항목별로 실어주었으나 강원도 전체나 군별 자료는 總說에서 일괄 다루어 둔다. 주요 金石文이나 寺誌, 史蹟은 原文을 실어주고 번역문도 일부 게재하였으며, 자료의 성격에 따라 原本을 그대로 사진으로 싣기도 하였다. 번역은 기존의 것이 있는 경우 달리 譯者를 밝히지 않았고, 처음 번역한 경우에만 번역자를 밝혀두었다.

참고문헌

《三國遺事》

《新增東國輿地勝覽》(1530年)

《梵字攷》(1779年)

《東文選》(1478年, 1976年 民族文化推進會 譯)

《東國李相國集》(李奎報, 1980年 民族文化推進會 譯)

《梅月堂集》(1977年 세종대왕기념사업회譯)

《大東金石書》(李俟, 肅宗代)

《朝鮮金石總覽》(1919年)

《乾鳳寺本末寺蹟》(韓龍雲, 1928年)

《楡岾寺本末寺誌》(金坦月, 1942年)

《金剛山寫眞帖》(德田富次郎, 1915年)

《文化遺蹟總覽》(文化財管理局, 1977年)

《春川風土記》(河野萬世, 1935年)

《洪川郡의 傳統文化》(翰林大學, 1987年)

《平昌郡의 歷史와 遺跡》(江原大學校, 1987年)

《寺刹所藏佛畫調査(1)》(文化財研究所, 1989)

江原道 各市郡誌

2. 原 州 地 域

가. 法 泉 寺 址

1) 所 在 地 : 原州郡 富論面 法泉里

2) 沿 革

옛날에는 黃驪縣(現:驪州)에 있던 큰 사찰로 高麗初期에 創建되었다고 하나 확실한 창건연대를 알려주는 자료가 없다. 현재 남아있는 각종 石造遺物과 瓦片등을 고찰해 볼때 고려이전의 사찰로 추정된다. 많은 史書에 이 사찰에 대한 기록이 있어 당시 성대했던 法泉寺를 상상할 수 있지만 지금은 황폐해 지고 절터 앞 幢竿支柱만 우뚝 서 있다.

3) 現 況

浮屠殿址를 제외한 金堂址, 講堂址, 中門址로 추정된 곳은 民家와 밭으로 남아있고 여기저기서 나온 각종 石材物은 浮屠殿址에 모아 놓았다. 智光國師 玄妙塔은 일제시 서울로 반출되었으며, 지금은 국립중앙박물관 야외전시장에 보존되어 있고 智光國師玄妙塔碑는 원위치에 보존되어 있다.



原州 法泉寺址 全景

4) 遺 物

가. 法泉寺智光國師玄妙塔(國寶 第101號)

고려시대에 제작된 화강석부도로 높이는 6.1m이다.

八角圓堂이라는 基本形에서 벗어나 平面 方形을 基本으로 하는 새로운 樣式의 出現을 보았으니 韓國 墓塔中 最大의 傑作이다. 基壇構造는 7層을 헤아리는 石材 各部에 彫飾이 滿鑲되었다. 構成은 地臺石이 매우 넓고 層層의 높이와 넓이에 變化를 주었으며 特히 地臺石 四隅에는 龍의 발톱모양같은 彫刻이 地面까지 닿아서 地上에 完固하게 密着된 듯 安定感을 한층 돋구었으며 最上層 甲石에는 華麗한 帳幕形이 四面에 드리워져 있어 莊嚴을 더하고 있다. 그뿐만 아니라 各 面에는 眼象·雲紋·蓮花紋·草花紋·寶塔·神仙 등이 빈틈없이 彫刻되었다. 塔身에는 前後面에 門扉形과 左右에 페르샤風의 櫺窓을 彫刻하고 다시 瓔珞으로 裝飾하였다. 屋蓋는 天蓋形으로 帳幕이 늘어지고 屋裏에 該當하는 位置에 佛·菩薩·鳳凰 등의 彫刻도 複雜하다. 相輪部도 仰花·覆鉢·寶蓋·寶珠가 層層이 올려져 있고 그 全面에도 彫飾이 滿鑲되었다.

形態를 보아도 自由로운 意匠으로 造形되었을 뿐 아니라 彫飾이 豊富하고 또한 精巧하다. 그 反面에 雄健한 氣風이 없고 技巧에 치우친 點이 눈에 띄지만 高麗 浮屠로서 他의 追從을 不許하는 秀拔한 作品임에 틀림없다. 이 塔에는 基壇 四隅에 獅子가 一軀씩 있었으나 지금은 볼 수 없고 塔 自體도 일찌기 韓日合邦 直後 日本 大阪까지 搬出되었다가 返還되어 現 位置에 建立되었으나 6·25動亂時 또 砲彈의 被害를 받았던 것을 1957년에 補修하는 등 受難을 겪어 왔다.

法泉寺址에는 塔碑가 아직 남아 있고 塔과 碑가 같이 있었던 建物址가 調査되었다. 碑文에 依하여 智光國師의 入寂이 高麗宣宗 2年(西紀 1085年)이므로 이 塔의 建立도 그때로 보아야 할 것이다.



法泉寺 智光國師玄妙塔(국보 제101호)

나. 法泉寺智光國師玄妙塔碑(國寶 第59號)

高麗時代의 石碑로서 特徵的인 樣式을 보이는 傑作이며 彫刻 技法 또한 精妙하다. 같이있던 塔은 日帝下에 移動되어 現在 景福宮 內에 따로 떨어져 있으나 碑는 原位置에 그대로 保存되어 있고 最近에 이르러 殿址가 調査된 바 있다. 넓은 地臺石 위에 龜趺가 앉드려 있고 밑 부분에 雲紋으로 裝飾되었으며 龜首의 목은 길게 빼어 前面을 바라보고 목에는 魚鱗이 陽刻되었고 머리는 입을 벌린 怪獸의 形態로 齒牙가 벌어진 입술 사이로 보인다.

등에는 方形 區劃 안에 따로 龜甲紋을 彫出하였고 그 內部에 王字를 各各 陽刻하였으며 中央에는 簡潔한 伏蓮으로 碑座를 마련하였다. 碑身에 오른쪽 위에서 왼쪽 밑으로 斜線의 龜裂이 있고 下部에도 多少의 損傷을 입고 있으나 原形을 保存하고 있음은 多幸한 일이다.

이 碑石은 碑面 外周에 寶相 唐草文을 周廻하였고 좁은 兩側碑面에는 弄珠하고 있는 雙龍을 陽刻으로 새긴 점은 獨特한 樣式이라 하겠다. 蓋石은 하늘로 활짝 벌어진 形態로서 一般的인 樣式을 벗어났으며 네 귀퉁이의 轉角이 우뚝 솟고 귀꽃을 달고 있는데 全面에 紋樣이 細刻되었으며 그 中心에 蓮花가 彫刻된 三層의 寶珠를 얹었다.

지금 國寶 第101號로서 景福宮 內에 安置되어 있는 法泉寺智光國師玄妙塔도 碑와 같이 이 자리에 있었으나 韓日合邦 直後 日本 大阪까지 不法 搬出되었다가 返還되었다. 智光國師는 俗姓名이 元海麟으로 高麗 成宗 3年(西紀 984年) 原州에서 父 休職과 母 李氏에게서 태어나 穆宗 2年(西紀 999年)에 受戒하여 18歲에 이미 이름이 알려졌다. 歷代王의 優遇를 받아 德宗朝에는 三重大師의 號를 받았다가 文宗 24年(西紀 1070年) 法泉寺에서 入寂하니 享年 84歲에 積夏 72年이었다.

碑文은 鄭惟産의 撰, 安民厚의 書로 李英輔와 張子春이 刻字하였고 表面에 碑銘과 裏面에 陰記가 있으며 字徑은 表面 2.1cm 裏面 2.7cm이다. 立碑는 碑文 末尾에「太安元年歲在乙丑仲秋月日樹」라고 있어 그 年代를 알 수 있다. <1962. 2. 20일 국보 제 59호로 지정 보존하고 있다.>



法泉寺 智光國師玄妙塔碑(국보 제59호)



法泉寺址의 石造物

- 다. 幢竿支柱
- 라. 石造佛像
- 마. 光背
- 바. 石塔材
- 사. 其他 石造物

5) 人 物 : 智光國師(海麟: 984~1067)

6) 참고문헌

가. 杉山信三, 〈高麗僧侶의 墓塔について — 特に法泉寺智光國師玄妙塔〉《朝鮮學報》118, 1986(天理市).

나. 李在俊, 〈옛 黃驪縣의 大刹 法泉寺址〉《空間》169號 1981年 7月.

다. 金東賢 〈原城 法泉寺址發見 石燈火舍片〉《考古美術》6-3.4(通卷 56·57), 1965.

라. 金東賢, 〈高麗法泉寺智光國師塔碑殿址調查概要〉《美術資料》11, 1966.

興法寺址

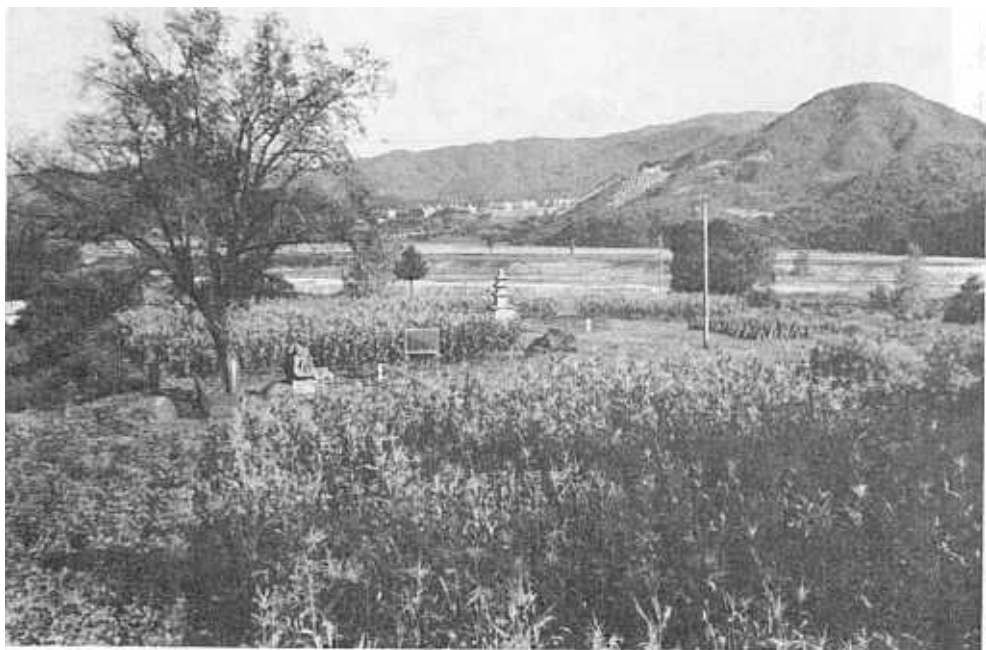
1) 所 在 地 : 原州郡 地正面 安昌里 517-2

2) 沿 革

이 절터는 靈鳳山 아래에 위치하고 있는데 정확하게 언제 創建되고 廢寺되었는지 알 수 없지만 眞空大師塔碑를 세운 해가 고려太祖 23년 (940AD) 이므로 적어도 高麗 이전에 존재해 있었다는 것을 짐작할 수 있다.

3) 現 況

약1만평에 달하는 현 절터에는 眞空大師塔碑龜趺 및 螭首와 三層石塔 그리고 각종의 石造物이 남아있고, 절터 전체는 밭과 民家를 이루고 있다. 한편 수많은 石材들이 民家에서 사용하고 있고 築臺와 많은 瓦片 조각들이 산재해 있다. 興法寺眞空大師塔과 塔碑身은 1930年代에 서울 경복궁으로 옮겨졌다.



原州 興法寺址 全景

4) 遺 物

가. 眞空大師塔碑龜趺 및 螭首(보물 463호)

나. 3層石塔(보물 464호)

다. 石燈下臺石

5) 人 物 : 眞空大師

6) 참고문헌

鄭永鎬, 〈原州의 寺蹟, 興法·法泉·居頤〉《考古美術》1-1, 1960.

보물(寶物) 제463호 진공대사탑비(眞空大師塔碑) 귀부(龜趺) 및 이수(螭首)
진공대사(眞空大師) 탑비(塔碑) 이수(螭首) 및 귀부(龜趺)는 지정면 안창리(地正面 安昌里) 흥법사지에 위치하며 이수규격은 1.8m×0.99m 귀부규격은 252cm×195cm×75cm로 화강암석이다. 이수와 귀부는 현 위치에 남아 있으나 비신석(碑身石)은 경복궁 근정전(勤政殿) 회랑(廻廊)에 옮겨져 있다.

언제 어떻게 파손되어 이수와 귀부만 남아 있는지는 알수 없으나 남아있는 이수와 귀부의 조각됨이 정교하여 보는 이로 하여금 감탄을 자아내게도 하면서 한편으로는 원형대로 보존되어 있지못함을 못내 아쉽게 한다.

이수에는 진공대사(眞空大師)라는 전서글씨 4자가 새겨져 있으며 사방의 구름문 양속에 상하좌우로 모두 9마리의 날으는 비룡을 얹히고 설귀게 조각하여 놓은것이 금시라도 움직일듯 정교하고 섬세하게 조각되어 있다. 귀부는 거둔사 원공국사 승묘탑비의 귀부와 같은 모양으로 중곽갑문(重廓甲文)은 정6각형에 근사하고 내공(內空)에 근자와 꽃문양을 서로 교차하게 양각하였다. 머리 형태 역시 용의모양을 하고 있으나 짐승 모양에 가깝게 조각되었는데 입을 크게 벌리고 있다.

한편 경복궁 근정전에 절단되어 있는 비신석은 3쪽으로 절단되어 있는데 비문은 고려 태조가 직접 글을 짓고 최광륜(崔光胤)에게 명하여 당태종(唐太宗)의 글씨를 모아서 조각한 행서체(行書體)의 집자비(集子碑)이다.

비는 중간부분의 결실(缺失)로 인하여 판독불능(判讀不能)인 부분이 많은데 이 탑비의 주인공인 진공대사는 신라말 고려초 사이의 고승으로 신라 경문왕(景文王) 9년 즉 869년에 태어났으며 속성(俗姓)은 김씨다.

당나라에서 유학하고 돌아온 그는 고려건국후 태조의 왕사가 되었다가 태조 2년

72세의 나이로 죽으니 태조가 직접 비문을 짓고 명하여 탑비를 세우게 하였다. 탑비와 함께 부도탑(浮屠塔)도 현 위치에 세워졌었는데 1931년 경복궁으로 옮겨졌으며 보물 제365호로 지정되어 있다.



興法寺 眞空大師塔碑. 碑身은 따로 보관되어 있고 이곳에는 龜趺와 이수만 남아 있다.

부도와 더불어 석관(石棺)을 지니고 있는 것이 독특한 점으로 이 탑 역시 고려초기에 양식을 보여주고 있으며 하대(下臺) 복련석(伏蓮石)에는 16개의 연꽃을 조각하였다.

또한 이수와 귀가 있는 부근에 3층석탑과 흥법사지에서 출토된 여러가지 석재물이 있으며 옛 사지로써 대찰이었다는 점을 강조하듯 고려시대의 최대 걸작품으로써의 자태를 뽐내고 있으며 보물 제463호로 지정되어 있다.

흥법사지 삼층석탑(興法寺址 三層石塔) 〈寶物 第464號〉

흥법사지(興法寺址) 삼층석탑(三層石塔)은 지정면 안창리(地正面 安昌里) 흥법사지에 위치하며, 높이는 369cm, 폭 215cm의 3층석탑으로 보물(寶物) 제464호로 지정되어 있다. 이탑은 화강암재로 되어 있으며 이중기단(二重基壇) 위에 방형석탑으로 일반전형양식에 속하고 있다.

탑은 발 가운데 서 있는데 경작으로 인하여 지대석(地臺石)이 일부 드러나게 됐다. 지대석 위에는 하대석과 중대석을 둘 하나로 만들어 네개의 돌을 짜서 맞춘 하기단이 있으며 사면에는 기둥과 보가 모양없이 각면 삼구씩의 안상(眼象)이 있고 안상안에는 지선에서 꽃 모양으로 솟아 있어 고려때의 눈에 특별히 띄는 표적을 나타내고 있다.

두장으로 된 갑석(甲石)은 넓이가 좁은 편이고 밑에 부연(副椽)이 없으며 윗 면에는 심한 경사가 있음이 특히 눈에 뜨인다.

가운데는 삼층기단을 받치기 위한 얇은 단에 괴임이 있어 약화(略化)의 과정을 밟고 있다. 삼층기단 중석(三層基壇 中石)은 여러장의 넓직한 돌로 불규칙하게 짜여져 있으며 구조는 길면서 매우 크고 넓이는 좁은 기둥과 보 하나가 있다.

두장으로 덮은 갑석(甲石)은 얇은 편으로 하층기단(下層基壇) 갑석에서와 같이 부연이 없고 위에는 경사가 있으며 중앙에 네모가 진 삼단의 받침이 있음도 전례가 없는 일이다.

탑신부(塔身部)는 기단에 비하여 갑자기 작아져서 좋은 비교라고 할 수 없다. 넓이는 절반이 되었고, 높이는 약 3분의 2 정도로 줄었다. 1층 옥신에 비해서 2층이상의 옥신은 높이가 3분의 2로 줄어졌다. 각층마다 옥신에는 가느다란 우주형(隅柱形)이 모각(模刻)되었을뿐 달리 새겨서 꾸민것은 없다.

지붕 덮개(屋蓋)는 추녀에 상한 곳이 많으나 지붕 뒷면(屋裏)의 받침이 각층 4단임을 알겠다. 얇은 받침에 비하면 낙수면(落水面)은 두꺼워서 경사는 심하고 추녀밑은 전각(轉角)에 이르러 약간의 반전(反轉)을 보이고 있으니 모두 고려시대 양식을 보여주고 있다.

옥정(屋頂)에 옥신(屋身)을 받치기 위한 1단의 각이 진 모양의 받침이 있음은 다른것과 같다. 상륜부에는 노반(露盤) 둘 하나가 있을 뿐이나 손상이 많다. 규모도 작을뿐 기단부와 탑신부의 비례 불균형은 특히 눈에 띄고 석재구성(石材構成)이나 표면 조각에서도 기백을 잃고 약체화되었음을 보겠다.

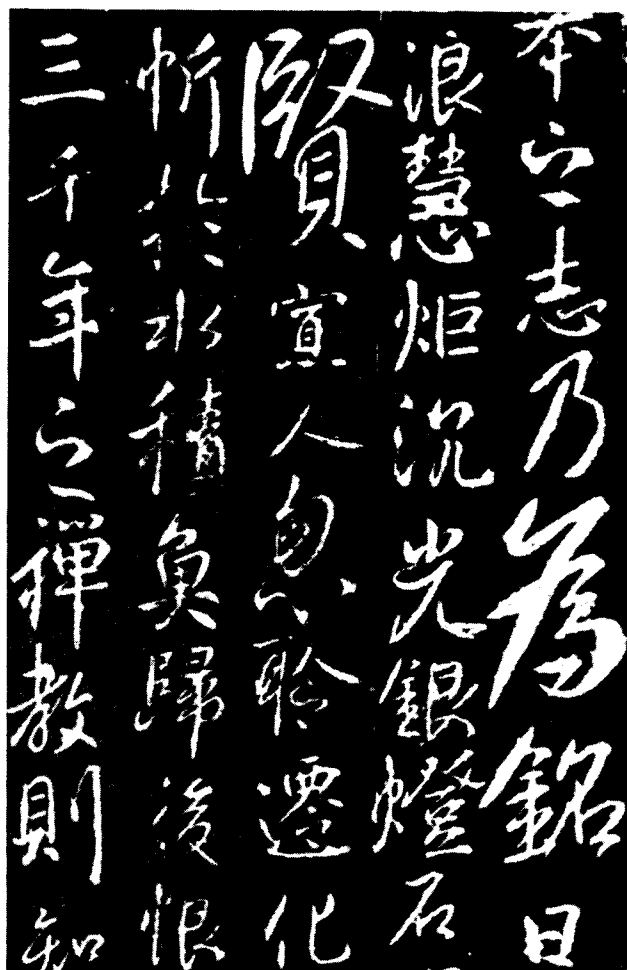
이러한 점으로 보아 그 제작은 고려시대(高麗時代) 전반기에 있었을 것으로 추정(推定)된다.

[illegible]

(裏 面)

靈鳳山故 王師真空大師碑陰

蓋聞湯王滅夏終敷開網之仁武帝(中缺)西陲之教親窺寶誌爰談東夏之風由是大集朝臣
車」馬以奉迎僧會出遊東苑輦與而同(中缺)我國家二韓角立未知彼此之僞真一國」雄飛
忽辨戰爭之優劣遐霑聖德廣(中缺)大師奏表曰 殿下精同四乳眼耀雙瞳以此梨察」在元皇
之座圖澄逢趙主之憐然猶(中缺)僧憚於來往志在登臨山家之鬱鬱森森道人即住海」國之
幽幽秩秩君子攸寧伏乞憐其(中缺)大師今辭樂土欲入深山高飛一軸之文聊送」九重之闕



興法寺 眞空大師塔碑文. 唐太宗의 글씨를
集字한 것으로 碑身은 景福宮에 보관되어 있다.

寡人與大師精深膠漆義(中缺)東化所誓其興法禪院縱爲古寺尚在仁方」和尚生前永作栖
遑之處 大師」

在家弟子(中缺)州官」郎中 旻會朶 金舜朶 侍郎 興林奈 秀英奈」上奈 信希奈

(이 碑는 碑身이 부러져 겨우 上部와 下部만 남아 있는데 上部는 세로가 2尺6寸, 가로가 3尺3寸5
分이며 下部는 세로 2尺7寸 가로가 3尺7寸, 表面의 글자 직경은 6分내지 1寸4分정도의 行書로 唐
太宗의 字體로 集刻되었으며, 裏面의 글자는 직경 7分の 楷書로 썼고 題額子는 직경 2寸7分の 篆
書로 되어 있다.)

다. 居頓寺址

1) 所在地 : 原州郡 富論面 鼎山里 玄溪山 담안마을

2) 沿革

이 절에 대한 기록은 대단히 빈약하나 절터에 남아있는 여러가지 遺物 및 瓦片을 통해 볼때 統一新羅·高麗를 거쳐 朝鮮初까지 존속했음을 짐작할 수 있다. 《新勝覽》에 기록된 것을 보면 朝鮮中期까지는 이어지고 있었으나 그 이후의 기록이 전혀 없기때문에 임진왜란으로 인해 파괴된 것으로 추정된다.

3) 現況

현재 民家와 논·밭에 묻혀 있던 金堂址, 石塔중앙의 진입로와 門址, 廻廊址등을 노출시켜 관리하고 있지만 지금도 절터 후반부인 講堂址 일대와 동북쪽 일대에는 民家가 들어서 있다. 그곳엔 정교한 長臺石으로 築壇한 建物地와 石築이 있고 많은 瓦片과 基壇石이 흩어져 있다.



原州 居頓寺址 全景

거둔사지(居頓寺址)〈사적 제168호〉

거둔사(居頓寺)는 신라시대(新羅時代)에 창건된 절로서 원성군 부른면 정산리에 있었으며 현재 넓은 절터에는 3층석탑(三層石塔) 1개와 원공국사 승묘탑비(圓空國師 勝妙塔碑), 불좌대(佛座臺) 그리고 기초석(基礎石)이 보존되어 있다.

절터(寺址)는 약 7500여평으로서 사적(史蹟) 제168호로 지정되어 있으며 금당지(金堂址)에는 전면 6줄, 측면 5줄의 주초석이 잘 보존되어 있어 본래는 20여칸의 대법당(大法堂)이 있었던 것으로 보여지며 중앙에는 높이 약 2m의 화강석 불좌대(佛座臺)가 있다.

금당지 앞에는 현재 민가가 있고 주택 바로옆에 석탑(石塔) 1개가 있어 당시 격을 갖춘 사찰임을 알 수 있다. 이 석탑은 높이가 약 530cm로서 2중기단(二重基壇)에 우주(隅柱)와 탕주(掌柱)를 보이며 옥개석(屋蓋石)의 층급(層級)받침은 5단이며 윗부분 상륜부(相輪部)는 노반(露盤)과 양련(仰蓮)으로 조각된 1석(一石)이 보인다.

또한 절터에 있는 민가의 우물가에는 탑옆에서 옮겨왔다는 배례석(拜禮石)이 놓여 있으며 그 크기는 135×58cm의 판석(板石)으로 전면에 3, 측면에 하나씩 안상(眼象)을 조각했고 상부 중앙에는 연꽃무늬를 조각했다.

3층석탑으로부터 북쪽 약 50m 지점에는 원공국사 승묘탑비(圓空國師 勝妙塔碑)가 있는데 비신(碑身)의 높이가 245cm, 폭이 126cm이며 귀부(龜趺) 높이가 120cm의 화강석(花崗石)으로 되어있다.

비문은 고려 문종(文宗)때 해동공자(海東孔子)라고 불리우던 최충(崔冲)이 지었고, 글씨는 김거웅(金巨雄)이 썼으며 글자의 크기는 1.8cm로서 정자체이다.

귀부의 중곽갑문(重廓甲文)은 정6각형에 가까우며 그 안에 만자(卍字)와 꽃문양을 서로 교차하게 양각(陽刻)으로 조각하였고 비좌(碑座) 4면에 안상(眼象)을 조각하였는바 현재 보물 제78호로 지정되어 있다.

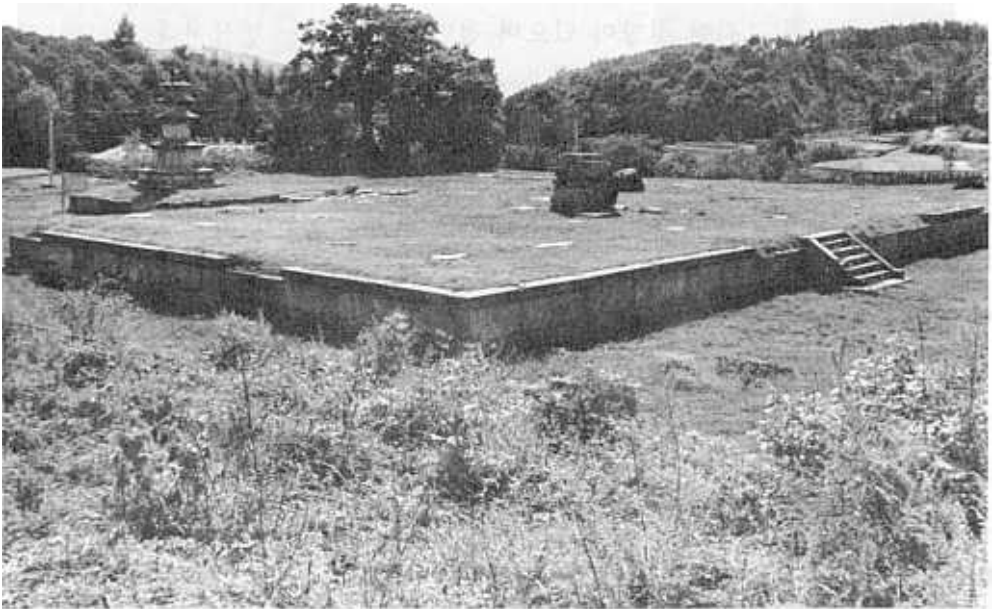
원공국사(圓空國師)는 고려 태조(太朝) 13년 즉 서기 930년에 출생하여 8세때 불교에 입문하였으며 속성(俗姓)은 이씨(李氏)로서 전주인(全州人)이다. 중국에 가서 공부하고 돌아왔으며 현종(顯宗) 4년에 왕사(王師)가 되어 현종 9년에 죽으니 그의 나이 89세였다.

이 비석은 그가 죽은지 7년후인 현종 16년 즉 서기 1025년에 건립되었음 그의 부도(浮屠)가 비석에서 서쪽 산중턱 60m지점에 건립되어 있으나 일정시대 서울에 사는 일본인 집에 옮겨졌다가 1948년 현재있는 경복궁으로 다시 옮겼다.

이 부도(浮屠)의 높이는 268cm의 화강석으로 8각원당(八角圓堂)의 기단에는 16개

의 연잎을 복련(伏蓮)으로 새겼고 간석(竿石)에는 8면에 각각 안상(眼象)을 조각했으며 내공(內空)에는 8부신상(八部神象)을 조각하는등 고려시대 부도의 정형을 이루고 있으며 현재 보물 제190호로 지정되어 있다.

그리고 현재의 절터에서 약 30m아래의 국민학교에는 길이 960cm, 폭 80cm, 두께 57cm의 거대한 미완성품의 당간지주(幢竿支柱)가 있는데 이것은 이 돌을 운반하던 장사의 두 남매 가운데 남동생이 죽게되어 그대로 미완성인채 남아있다 하며 남동생이 옮겨 오다가 둔 하나의 지주(支柱)는 지금도 현계산(賢溪山)의 동남쪽에 있다고 한다.



史蹟 168號로 지정되어 있는 居頓寺 金堂

거둔사 원공국사승묘탑비 (居頓寺 圓空國師勝妙塔碑) <보물 제78호>

거둔사 (居頓寺) 원공국사 (圓空國寺) 승묘탑비 (勝妙塔碑)는 부론면 정산리 (富論面 鼎山里) 거둔사지에 위치하며 높이 245cm, 폭 126cm, 귀부 (龜趺) 높이 120cm의 거대한 화강암과 대리석으로 만들어진 비석이다.

원공은 고려초기의 명승 (名僧)으로 그가 89세를 일기로 입멸 (入滅)하니 왕명에 의하여 이곳에 승묘탑비가 세워졌는데 비석에는 증시원공국사승묘지탑 (贈諡圓空國師勝妙之塔)이라 쓰여 있고 고려국 원주 현계산거둔사... (高麗國原州賢溪山居頓寺...)로 시작하는 비문은 고려 문종때 해동공자 (海東孔子)라고 불리우던 최충 (崔冲)이 지었고 글씨는 김거웅 (金巨雄)이 썼으며 글자의 크기는 1.8cm로 장자체이다. 비의 조각형태는 고려시대의 전형적인 수법으로 귀부의 조각은 중곽갑문 (重廓甲文)이 정6각형에 가까우며 그 안에 근자와 꽃모양을 서로 교차되게 양각 (陽刻)으로 조각하였고 비좌 (碑座) 사면에는 안상 (眼象)을 조각하였다. 머리모양은 입을 다물은 용의 형태이나 짐승처럼 조각한 경향이 있으며 정면을 바라보는 형상이다. 비 (碑) 위에 육중하게 올라 앉은 이수 (螭首)의 조각은 사실성을 강하게 풍기나 아랫부분을 수직선으로 둘러놓아 의례적인 특색과 장엄함을 나타냈고 규격이 웅대한 점을 다른 비와 비교할 수 없는 특징이라 하겠다. 조각은 이수를 중심으로 양옆에서 두마리의 용이 가운데를 향한 모습을 조각한 것으로 정교하고 섬세하게 다듬어져 있다. 꼭대기에는 용의 움직임을 좀더 사실적으로 표현한 것으로 전반적인 경향은 조형수법 (造形手法)이 조금은 형식화한 러비 (麗碑)라 하겠다.

현재 이 승묘탑비가 있는 곳에 3층석탑이 1기 (基) 그리고 원공국사의 부도탑 (浮屠塔)이 건립되어 있었는데 석탑은 현재도 보존되나 부도탑은 일정시대때 서울에 사는 일본인 집에 옮겨졌다가 1948년 현재의 위치인 경북궁으로 옮겨졌다. 이 부도 역시 고려시대의 정형으로 조각되어 있는데 모습은 매우 정교하고 세밀하며 현재 보물 제 190호로 지정되어 있다. 이런 보물의 주인공인 원공국사는 고려 태조 (太祖) 13년 즉 930년에 출생하여 8세때에 불교에 입문하였으며 속성 (俗姓)은 이씨로서 전주인 (全州人)이다. 중국에 가서 공부하고 돌아와 현종 (顯宗) 4년에 왕사 (王師)가 되었다가 5년만인 현종 9년에 입멸하니 그의 나이 89세였다. 승묘탑비는 그가 죽은지 7년후인 현종 16년인 1025년에 건립되었다. 이탑비는 현재 보물 (寶物) 제78호로 지정되어 있다.



原州 居頓寺 圓空國師勝妙塔碑(보물 제78호)



居頓寺 圓空國師勝妙塔碑(보물 제190호)

4) 遺 物

- 가. 사적 제168호 居頓寺址
- 나. 3層石塔
- 다. 圓空國師勝妙塔(현재 景福宮 所在)
- 라. 圓空國師勝妙塔碑
- 마. 本堂址

5) 人 物 : 圓空國師

6) 참고문헌

原城郡, 《居頓寺址 石物實測 및 地表調査報告書》1986.

라 國 享 寺

1) 所 在 地 原州市 杏邱洞 98

2) 沿 革

신라 敬順王 때 無着大師가 창건했다고 전하며, 처음에는 古文庵이라 했다. 조선 定宗 때 公主의 身病이 이곳에서 완치되었다하여 王命으로 重建하였으며 東岳壇이란 壇을 세우고 春秋로 護國大祭를 奉行하였다 한다. 肅宗 6년(1680) 御命으로 寺名을 國享寺라 칭했는데, 그뒤 황폐해진 것을 1949년에 重修하였다.

3) 現 況

法堂 1棟, 寮舍 2棟 등 總建坪 185㎡(56坪)이다.

4) 遺 物

가. 普庵堂浮屠 : 높이 약 1.6m이며 「普庵堂大禪師靈塔」이란 刻字가 있다.

나. 파괴된 浮屠 1基



原州 國享寺 全景

마. 龜 龍 寺

1) 所 在 地 : 原州郡 所草面 鶴谷 2里 1029

2) 沿 革

신라 文武王 8년 (669) 義相大師가 창건했다고 전하며, 이때 대웅전 자리에 아홉마리의 용이 서식하여 九龍寺라命名했는데 조선 중엽에 龜龍寺라改稱하였다 한다.

3) 現 況

大雄殿 (3×2칸), 普光樓 (5×2칸), 尋劔堂, 說禪堂이 있다.

4) 遺 物 : 浮屠 5基

5) 기 타

普光樓의 마루에 간 명석은 우리나라에서 제일 큰 것으로 전한다.

6) 참고자료

구룡사(龜龍寺)와 대웅전(大雄殿)

원주 시내에서 서북방 약 24km 지점에 위치하는 구룡사(龜龍寺)는 현재 치악산내에서 가장 큰 사찰이며 조선말기까지도 그 사격(寺格)이 대단하였던 것으로 생각된다.

강원도의 명산이며 도립공원인 치악산에 자리잡은 구룡사는 도내 수사(首寺)였으며 말사(末寺)의 승려(僧尼)가 모두 이곳에서 수계득도(受戒得道)하는 일대정계(一大淨界)였다. 구룡사에 전해지는 사증시록에 의하면 구룡사는 신라 문무왕(文武王) 6년(서기 666년) 의상대사(義相大師)에 의하여 창건되었다 한다.

그후 조선 1706년(숙종 32년)에 구룡사가 중건되었으니 현재 구룡사의 모든 건물은 숙종대 이후에 건립된 것으로 보아야 하겠다. 근세의 중수에 대하여는 현 주지 태허당(太虛堂) 종영사(宗泳師)의 공적을 들 수 있다.

종영사는 1966년 구룡사 주지로 부임하여 그 이듬해부터 치악산 주봉 비로봉에서 호국기원대제(護國祈願大祭)를 베풀어 이제는 지방의 연중행사가 되게 함과 동시에 구룡사 발전에 획기적 전기(轉機)를 마련하였다.



原州 龜龍寺 全景



龜龍寺 大雄殿

황량하였던 사원(寺院) 전모(全貌)를 일신하였는데 우선 1966년에는 현 보광루(普光樓: 건평 38평)을 해체 복원하여 단청(丹青)을 마쳤다. 또 1968년에는 현재의 심검당(尋劍堂) 및 요사(寮舍)를 보수했고 상수도를 신설했다.

1971년에는 성각(聖閣)을 보수 단청했으며 최근에는 대웅전(大雄殿)을 보수 및 단청하여 오늘에 이르고 있다.

현 대웅전 건립의 정확한 연대는 미상이지만 건축수법이 전형적 조선시대 건축으로서 숙종대를 지난 영조(英祖)로부터 정조년간(正祖年間)으로 추측된다.

건물은 전면 3칸 56평의 다포(多包)집으로 조영(造營)되었고 내부 닻집은 2중포작(二重包作)에 사실적으로 조각된 용문(龍蚊)등의 수법 그리고 그 섬세한 결구(結構)는 타처에서 보기 어려운 수작(秀作)이다.

3존목불(三尊木佛)은 후덕한 얼굴에 풍부한 양감(量感)이 조선조 불상조각의 특징을 잘 나타내고 있다. 불상의 중앙 주존(主尊)은 석가모니불(釋迦牟尼佛)로서 높이 5척 5촌이며 좌우 양대보살(兩大菩薩)은 4척 5촌으로 상부 닻집과 잘 조화되어 있다.

특히 이 닻집은 못을 사용하지 않고 나무를 깎아 박은 것으로 어는 곳이든 깎아 박은 나무를 하나라도 빼게되면 닻집은 허물어진다고 하는 정교품이다.

대웅전 앞 좌우에는 90여평의 심검당(尋劍堂) 설선당(說禪堂)의 승사(僧舍)가 있고 정면에는 보광루(普光樓)가 푸른 숲에 반사되어 그 위용이 더욱 돋보이고 있다. 보광루는 38평으로서 내부 전체를 짚으로 만든 우리 고유의 명석으로 깔았다. 이는 인부 3인이 3개월에 걸쳐 완성한 것으로 국내 최대의 명석이라 할 것이다.

절에 따른 산림은 총 550정보로서 송림이 대부분이고 절 주위에는 잣나무 등 유실수와 전나무가 식목되어 있다.

절 입구에는 7기의 조선시대 부도(浮屠)가 있고 또 구룡사의 전설을 말해주는 거북바위와 용폭(龍瀑)이 있으며 폭포 아래는 용소(龍沼)의 계수(溪水)가 흘러 아름다운 경치가 한 폭의 그림 같다.

바. 上院寺

1) 所在地：原州郡 神林面 城南里

2) 現況：上院寺 大雄殿(비지정문화재 41-814호)

建立年代：1,400年前 無着祖師 創建이라고 하나 건물은 최근에 新建된 것이다.

3) 遺物：三層石塔, 石佛光背

4) 參考資料

雉岳山 上院寺 事蹟記

夫新羅敬順王師尤着祖自唐禮東來入五臺山禮敬文殊大聖願乞安禪之地文殊大聖指示此處俾安禪居手植桂樹至今尚存而新羅之末道詵神師入唐謁一行法師學地理之妙法東還之日獻東方山水圖則一行法師覽圖圈點其三千八百逮以寺刹而壓已地脉以爲立塔則戰爭自息統合三韓云道詵神師歸來逮寺塔於諸處鎮壓國脉禪補地勢盖此本寺基地息東方第一之處也懶翁和尚來留降龍之鉢尤學國師憇息解虎之錫尤着祖師歌曰雉岳山兮眞仙境上院寺兮定禪宮三魚石兮助陽址獅子石兮寺擁護且二龜石靈氣兮秀寺前顏臺有龍血蹄此以尤着祖師騎龍往來之處也然妙則水麗山門左右擁抱東向見伏臺西指世尊臺南有金仙臺北望毘盧峴率靈異清淑之氣上院之大觀也自尤着公以後興廢相尋茸修相繼懶翁之重建卽我聖上開國之初月峰之重茸嘉靖甲辰之歲偉學之重修乾隆戊午之歲靜岩之修莊乙巳春也星霜屢換雨頽圯及夫癸亥秋海峰師祐政募緣鳩財繼以重修光緒戊子之歲三空法能得施重修於連代相尋之記不忘有功云□甫

有功大施主

巡察使金公癸巳生泳根

長子金戊午生炳完孫金庚得

次子金巳未生炳乘孫金應龍

生前所願修福長壽施後往生極床之

江原道郷校書院寺刹誌

附 錄

(寺刹事蹟・古記文)